

REDMOND

RMS-4303

Мультистайлер



РУКОВОДСТВО ПО ЭКСПЛУАТАЦИИ





УВАЖАЕМЫЙ ПОКУПАТЕЛЬ!

Благодарим вас за то, что вы отдали предпочтение бытовой технике компании REDMOND.

REDMOND – это качество, надежность и внимательное отношение к нашим покупателям. Мы надеемся, что и в будущем вы будете выбирать изделия нашей компании.


Каждая женщина мечтает быть на пике моды, но мода так быстро меняется, что за ней не успеть. В тесном сотрудничестве с профессионалами в области красоты REDMOND разработал серию изделий по уходу за волосами, которые позволяют получить превосходный результат легко и быстро. С прямыми, ухоженными волосами вы всегда будете находиться на высоте.

Хотите узнать больше? Посетите наш сайт www.multivarka.pro.

Здесь вы найдете самую актуальную информацию о предлагаемой технике REDMOND и ожидаемых новинках. Вы можете получить консультацию онлайн, а также заказать продукцию REDMOND и оригинальные аксессуары к ней в нашем интернет-магазине.

Служба поддержки пользователей REDMOND в России: 8-800-200-77-21 (звонок по России бесплатный).

МЕРЫ БЕЗОПАСНОСТИ

 *Прежде чем использовать данное изделие, внимательно прочитайте руководство по эксплуатации и сохраните его в качестве справочника. Правильное использование прибора значительно продлит срок его службы.*


- Производитель не несет ответственности за повреждения, вызванные несоблюдением техники безопасности и правил эксплуатации изделия.
- Данный электроприбор предназначен для использования в бытовых условиях и может применяться в квартирах, загородных домах, гостиничных номерах, бытовых помещениях магазинов, офисов или в других подобных условиях непромышленной эксплуатации. Промышленное или любое другое нецелевое использование устройства будет считаться наруше-

нием условий надлежащей эксплуатации изделия. В этом случае производитель не несет ответственности за возможные последствия.

- Перед подключением устройства к электросети проверьте, совпадает ли ее напряжение с номинальным напряжением питания прибора (см. технические характеристики или заводскую табличку изделия).
- Используйте удлинитель, рассчитанный на потребляемую мощность прибора: несоответствие параметров может привести к короткому замыканию или возгоранию кабеля.
- Подключайте прибор только к розеткам, имеющим заземление, — это обязательное требование электробезопасности. Используя удлинитель, убедитесь, что он также имеет заземление.
- Выключайте прибор из розетки после использования, а также во время его очистки или перемещения. Извлекайте электрошнур сухими руками, удерживая его за штепсель, а не за

провод.


- Используйте прибор только по назначению. Использование прибора в целях, отличающихся от указанных в данном руководстве, является нарушением правил эксплуатации.
- Не протягивайте шнур электропитания в дверных проемах или вблизи источников тепла. Следите за тем, чтобы электрошнур не перекручивался и не перегибался, не соприкасался с острыми предметами, углами и кромками мебели.

 *ПОМНИТЕ: случайное повреждение кабеля электропитания может привести к неполадкам, которые не соответствуют условиям гарантии, а также к поражению электротоком. Поврежденный электрокабель требует срочной замены в сервис-центре.*

- Запрещена эксплуатация прибора на открытом воздухе: попадание влаги или посторонних предметов внутрь корпуса устрой-

ства может привести к его серьезным повреждениям.

- Перед очисткой прибора убедитесь, что он отключен от электросети и полностью остыл. Строго следуйте инструкциям по очистке прибора.
- Запрещается пользоваться прибором вблизи наполненных водой емкостей (ванны, раковины и др.), погружать корпус прибора в воду или помещать его под струю воды, а также эксплуатировать прибор в помещениях с повышенной влажностью.


 *Не допускайте контакта прибора с водой. Это может привести к поражению электрическим током!*

- При использовании мультистайлера в ванной комнате следует отключать прибор от электросети после использования, так как близость воды представляет опасность даже тогда, когда мультистайлер выключен. Для дополнительной защиты целесообразно

установить устройство защитного отключения (УЗО) с номинальным током срабатывания, не превышающим 30 мА, в цепь питания ванной комнаты; при установке следует обратиться за консультацией к специалисту.

- В процессе работы насадки могут нагреваться. Перед отсоединением дайте им остыть.
- Данный прибор не предназначен для использования людьми (включая детей), у которых есть физические, нервные или психические отклонения или недостаток опыта и знаний, за исключением случаев, когда за такими лицами осуществляется надзор или проводится их инструктирование относительно использования данного прибора лицом, отвечающим за их безопасность. Необходимо осуществлять надзор за детьми с целью недопущения их игр с прибором, его комплектующими, а также заводской упаковкой. Очистка и обслуживание устройства не должны производиться детьми без присмотра взрослых.

- Запрещены самостоятельный ремонт прибора или внесение изменений в его конструкцию. Ремонт прибора должен производиться исключительно специалистом авторизованного сервис-центра. Непрофессионально выполненная работа может привести к поломке прибора, травмам и повреждению имущества.

 *Запрещено использование прибора при любых неисправностях.*

СОДЕРЖАНИЕ

Технические характеристики.....	11
Комплектация.....	11
Устройство модели.....	12
I. ПЕРЕД НАЧАЛОМ ИСПОЛЬЗОВАНИЯ	13
II. ЭКСПЛУАТАЦИЯ	14
III. УХОД ЗА ПРИБОРОМ	16
IV. ПЕРЕД ОБРАЩЕНИЕМ В СЕРВИС-ЦЕНТР.....	16
V. ГАРАНТИЙНЫЕ ОБЯЗАТЕЛЬСТВА	17

ТЕХНИЧЕСКИЕ ХАРАКТЕРИСТИКИ

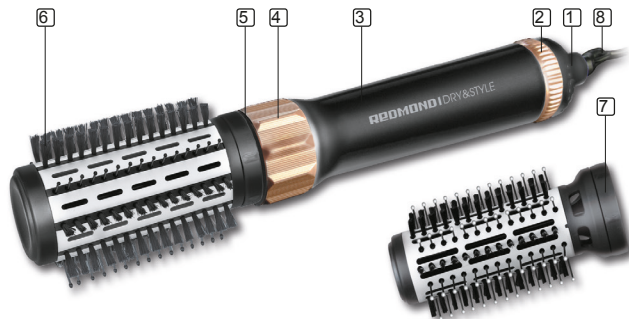
Модель	RMS-4303
Тип прибора	мультистайлер с функцией вращения
Мощность.....	600 Вт
Напряжение.....	220-240 В, 50 Гц
Защита от поражения электротоком	класс II
Количество насадок	2
Насадка для придания объема	есть
Насадка для моделирования и создания локонов	есть
Направления вращения щетки	2
Эргономичное управление	есть
Количество режимов температуры и мощности обдува.....	2
Кольцо для подвешивания.....	есть
Длина шнура электропитания	2 м

КОМПЛЕКТАЦИЯ

- Мультистайлер с установленной насадкой – 1 шт.
- Дополнительная насадка – 1 шт.
- Руководство по эксплуатации – 1 шт.
- Сервисная книжка – 1 шт.

Производитель имеет право на внесение изменений в дизайн, комплектацию, а также в технические характеристики изделия в ходе совершенствования своей продукции без дополнительного уведомления об этих изменениях.

УСТРОЙСТВО МОДЕЛИ



1. Шарнирное крепление шнура питания.
2. Переключатель режимов температуры и мощности обдува.
3. Корпус прибора.
4. Переключатель направления вращения насадки.
5. Место крепления насадки к прибору.
6. Насадка (большого диаметра) для придания объема.
7. Насадка (малого диаметра) для моделирования и создания локонов.
8. Кольцо для подвешивания.



I. ПЕРЕД НАЧАЛОМ ИСПОЛЬЗОВАНИЯ

Осторожно достаньте изделие и его комплектующие из коробки. Удалите все упаковочные материалы и рекламные наклейки.



Обязательно сохраните на месте предупреждающие наклейки, наклейки-указатели (при наличии) и табличку с серийным номером изделия на корпусе! Отсутствие серийного номера на изделии автоматически лишает вас права на гарантийное обслуживание.

Протрите корпус изделия влажной тканью и дайте ему просохнуть. Во избежание появления постороннего запаха при первом использовании прибора произведите его очистку (стр. 16).

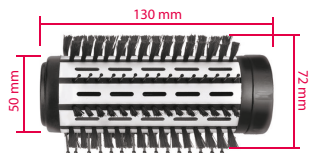


После транспортировки или хранения при низких температурах необходимо выдержать прибор при комнатной температуре не менее 2 часов перед включением.

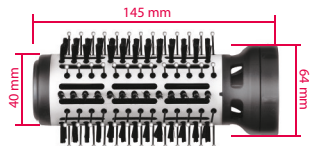


II. ЭКСПЛУАТАЦИЯ

1. Выберите необходимую насадку.



Насадка (большого диаметра) для придания объема.



Насадка (малого диаметра) для моделирования и создания локонов.

2. Установите ее на прибор, повернув и зафиксировав. Раздвесьте щелчок.

Для удаления насадки поверните ее в противоположном направлении.

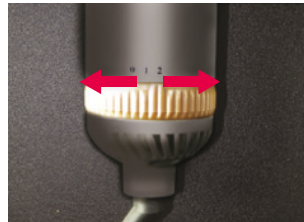
3. С помощью переключателя режимов температуры и мощности обдува установите желаемый режим работы.

Режимы работы:

0 – прибор выключен

1 – режим минимальной температуры и мощности обдува

2 – режим максимальной температуры и мощности обдува



4. Чтобы включить вращение, переведите переключатель в положение, соответствующее нужному направлению вращения (вправо или влево).

Удерживайте переключатель во время укладки.

Чтобы остановить вращение, отпустите переключатель.



- После того как вы вымыли голову, хорошо вытрите волосы полотенцем и тщательно расчешите их.
- Запрещается использовать прибор для укладки спутанных или начесанных волос, а также шиньонов.
- Разделите волосы на отдельные пряди шириной в несколько сантиметров и укладывайте их поочередно.
- Выберите необходимое направление вращения.
- Поднесите щетку к волосам: прядь будет наматываться автоматически, непрерывно.



III. УХОД ЗА ПРИБОРОМ

1. Протирайте прибор сухой или влажной тканью.
2. Запрещается погружать прибор в воду.
3. После очистки тщательно высушите все части прибора.
4. Регулярно удаляйте волосы, оставшиеся на щетке.



IV. ПЕРЕД ОБРАЩЕНИЕМ В СЕРВИС-ЦЕНТР

Неисправность	Возможная причина	Устранение
Прибор не работает	Прибор не включен в электросеть	Подключите прибор к электросети
	Прибор не включен	Установите переключатель режимов в одно из рабочих положений
	Шнур питания или штепсель повреждены	Обратитесь в сервис-центр
Во время работы прибора появился посторонний запах	На некоторые части прибора было нанесено защитное покрытие, которое может иметь посторонний запах	Отключите прибор, дождитесь, пока он остынет. Протрите насадки влажной тканью. При необходимости повторите процедуру
Волосы спутываются	Убедитесь, что достаточно хорошо расчесали волосы. Перед тем как приступить к укладке, разделите волосы на пряди	

V. ГАРАНТИЙНЫЕ ОБЯЗАТЕЛЬСТВА

На данное изделие предоставляется гарантия сроком на 25 месяцев с момента приобретения. В течение гарантийного периода изготовитель обязуется устранить путем ремонта, замены деталей или замены всего изделия любые заводские дефекты, вызванные недостаточным качеством материалов или сборки. Гарантия вступает в силу только в том случае, если дата покупки подтверждена печатью магазина и подписью продавца на оригинальном гарантийном талоне. Настоящая гарантия признается лишь в том случае, если изделие применялось в соответствии с руководством по эксплуатации, не ремонтировалось, не разбиралось и не было повреждено в результате неправильного обращения с ним, а также сохранена полная комплектность изделия. Данная гарантия не распространяется на естественный износ изделия и расходные материалы (фильтры, лампочки, антипригарные покрытия, уплотнители и т. д.).

Срок службы изделия и срок действия гарантийных обязательств на него исчисляются со дня продажи или с даты изготовления изделия (в случае, если дату продажи определить невозможно).

Дату изготовления прибора можно найти в серийном номере, расположенном на идентификационной наклейке на корпусе изделия. Серийный номер состоит из 13 знаков. 6-й и 7-й знаки обозначают месяц, 8-й – год выпуска устройства.

Установленный производителем срок службы прибора составляет 3 года со дня его приобретения при условии, что эксплуатация изделия производится в соответствии с данным руководством и применимыми техническими стандартами.

Упаковку, руководство пользователя, а также сам прибор необходимо утилизировать в соответствии с местной программой по переработке отходов. Не выбрасывайте такие изделия вместе с обычным бытовым мусором.



EAC

© REDMOND. Все права защищены. 2014

Воспроизведение, передача, распространение, перевод или другая переработка данного документа или любой его части без предварительного письменного разрешения правообладателя запрещены.

Produced by Redmond Industrial Group LLC, USA
One Commerce Plaza, 99 Washington Ave, Ste. 805A,
Albany, New York, 12210, United States.
www.redmond.company
www.multivarka.pro
Made in China.

RMS-4303-UM-2