

# REDMOND

## Пылесос-робот RV-R570 Руководство по эксплуатации

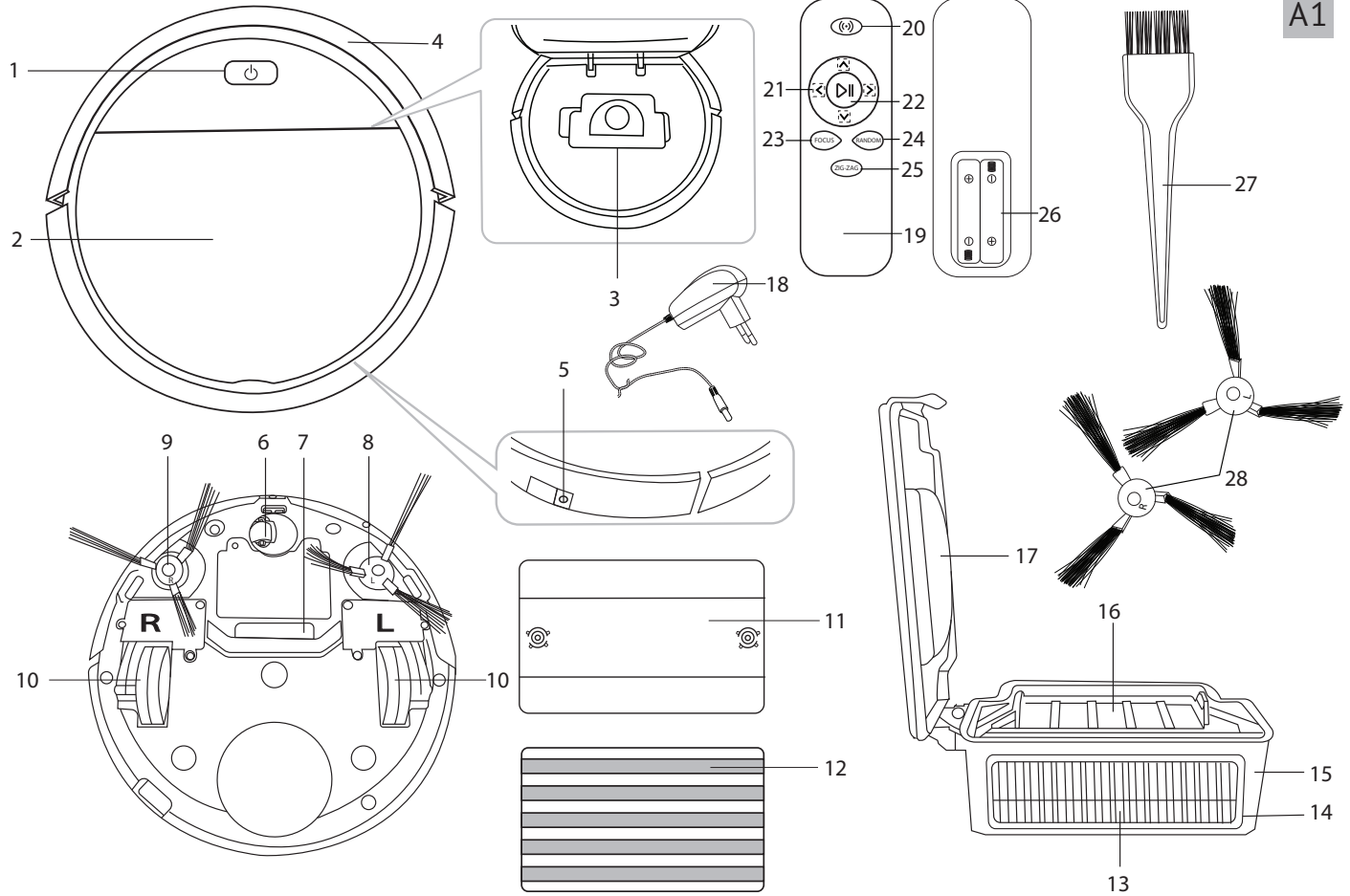


Если вы не получили требуемое качество обслуживания в сервисе, обращайтесь в головной сервисный центр по контактным данным, указанным в условиях гарантийного обслуживания

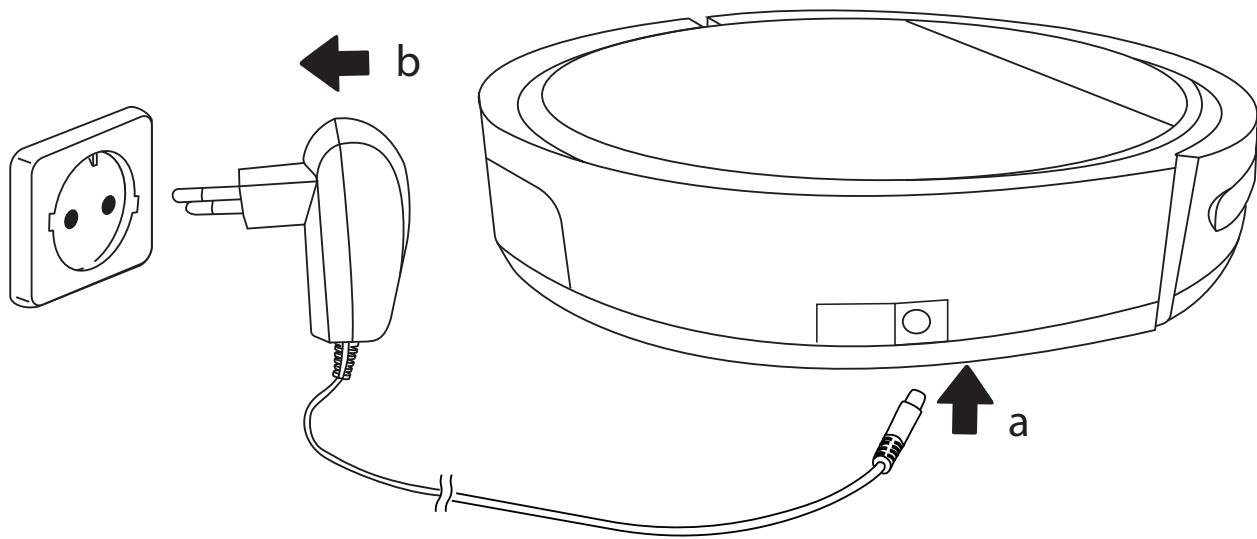
RUS .....	8
KAZ .....	14

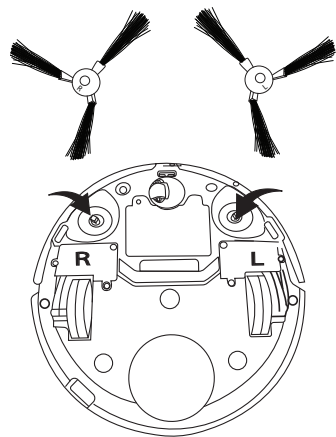
## СОДЕРЖАНИЕ

МЕРЫ БЕЗОПАСНОСТИ.....	8
Технические характеристики .....	10
Комплектация .....	10
Устройство модели.....	10
I. ПЕРЕД НАЧАЛОМ ИСПОЛЬЗОВАНИЯ .....	10
II. ЭКСПЛУАТАЦИЯ ПРИБОРА .....	11
Зарядка аккумулятора .....	11
Сборка .....	11
Использование .....	11
Выбор режима работы с помощью пульта ДУ.....	11
Поиск пылесоса.....	12
III. УХОД ЗА ПРИБОРОМ .....	12
Хранение и транспортировка .....	12
IV. ПЕРЕД ОБРАЩЕНИЕМ В СЕРВИС-ЦЕНТР .....	12
V. ГАРАНТИЙНЫЕ ОБЯЗАТЕЛЬСТВА .....	13

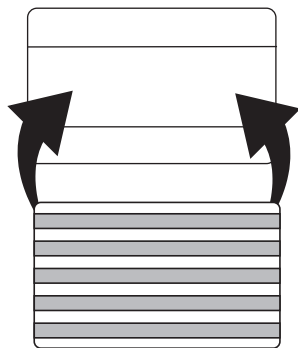


A2

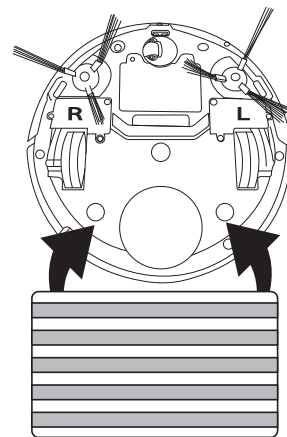




1

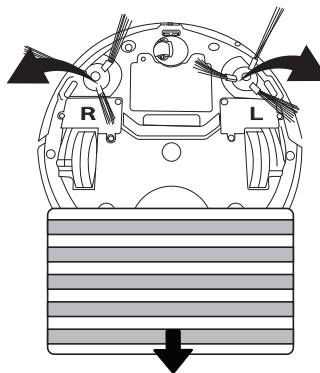


2

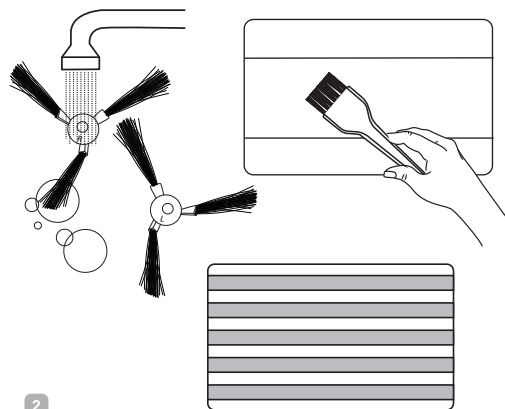


3

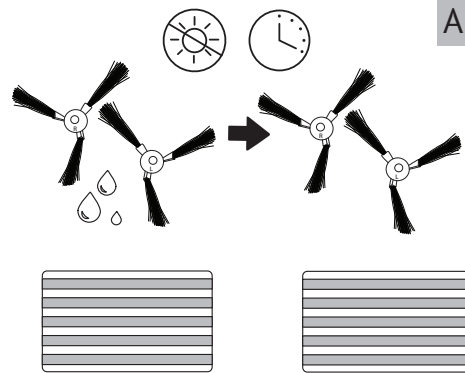
A3



1



2

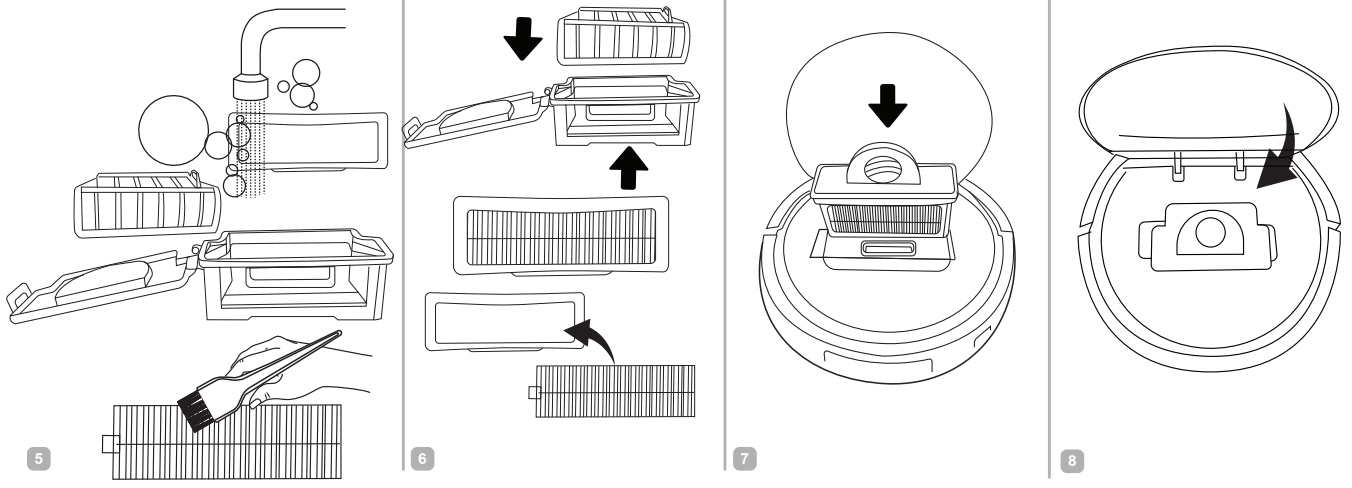
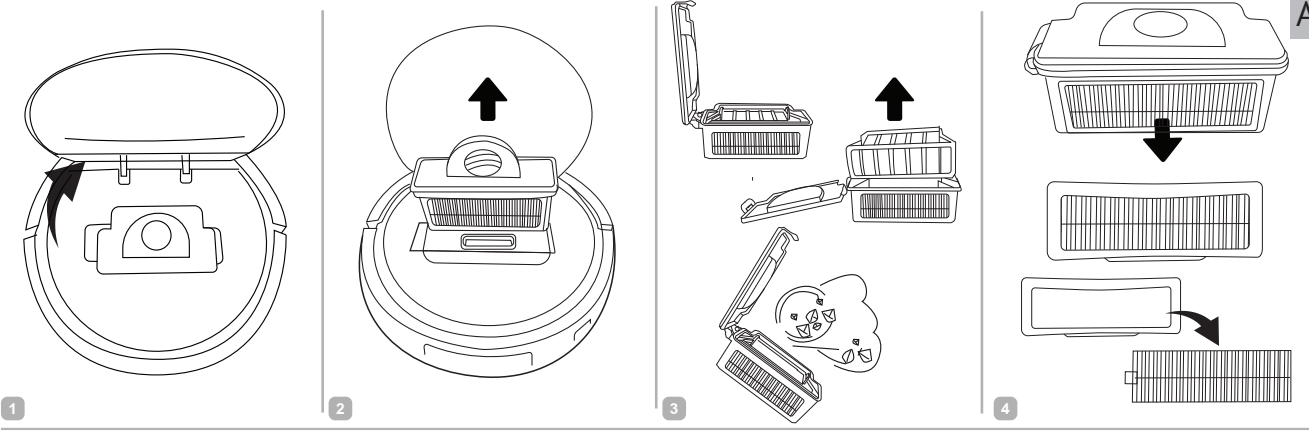


3

A4

A5





## УВАЖАЕМЫЙ ПОКУПАТЕЛЬ!

Благодарим вас за то, что отдали предпочтение бытовой технике REDMOND.


REDMOND — это качество, надежность и неизменно внимательное отношение к потребностям клиентов. Надеемся, что вам понравится продукция компании и вы также будете выбирать наши изделия в будущем.

Пылесос-робот RV-R570 — это электронный прибор, предназначенный для уборки помещения без непосредственного участия человека.

*Хотите узнать больше? Посетите наш сайт [www.redmond.company](http://www.redmond.company).*

Здесь вы найдете актуальную информацию о предлагаемой технике REDMOND и ожидаемых новинках, сможете получить консультацию онлайн, а также заказать продукцию REDMOND и оригинальные аксессуары к ней в нашем интернет-магазине.

**Служба поддержки пользователей REDMOND в России: 8-800-600-90-21 (звонок по России бесплатный).**

 *Прежде чем использовать данное изделие, внимательно прочитайте руководство по эксплуатации и сохраните его в качестве справочника. Правильное использование прибора значительно продлит срок его службы.*

**Меры безопасности и инструкции, содержащиеся в данном руководстве, не охватывают все возможные ситуации, которые могут возникнуть в процессе эксплуатации прибора. При работе с устройством пользователь должен руководствоваться здравым смыслом, быть осторожным и внимательным.**

## МЕРЫ БЕЗОПАСНОСТИ

- Производитель не несет ответственности за повреждения, вызванные несоблюдением требований по технике безопасности и правил эксплуатации изделия.
- Данный электроприбор предназначен для использования в бытовых условиях и может применяться в квартирах, загородных домах или в других подобных условиях непромышленной эксплуатации. Промышленное или любое другое нецелевое использование устройства будет считаться нарушением условий надлежащей эксплуатации изделия. В этом случае производитель не несет ответственности за возможные последствия.

- Перед подключением устройства к электросети проверьте, совпадает ли ее напряжение с номинальным напряжением адаптера прибора (см. технические характеристики или заводскую табличку изделия).
- Разрешается использовать прибор только с адаптером, входящим в комплект поставки.
- Используйте прибор только по назначению. Использование прибора в целях, отличающихся от указанных в данном руководстве, является нарушением правил эксплуатации.
- Используйте удлинитель, рассчитанный на потребляемую мощность прибора, — несоответствие параметров может привести к короткому замыканию или возгоранию кабеля.
- Не протягивайте шнур электропитания в дверных проемах или вблизи источников тепла. Следите за тем, чтобы электрошнур не перегибался и не прикасался к острым предметам, углам и кромкам мебели.

**STOP** *ПОМНИТЕ: случайное повреждение кабеля электропитания может привести к неполадкам, которые не соответствуют условиям гарантии, а также к поражению электротоком. При повреждении шнура питания его замену, во избежание опасности, должен производить изготовитель, сервисная служба или аналогичный квалифицированный персонал.*

- Перед очисткой прибора убедитесь, что он отключен от электросети. Извлеките адаптер сухими руками, удерживая его за корпус, а не за провод. Строго следуйте инструкциям по очистке прибора.
- **STOP** *ЗАПРЕЩАЕТСЯ погружать корпус прибора в воду или помещать его под струю воды!*
- Переносите прибор, удерживая его двумя руками за корпус.



- Не устанавливайте на прибор посторонние предметы, не садитесь и не вставайте на прибор.
- Не допускайте попадания посторонних предметов в моторный отсек прибора. Не закрывайте отверстия на днище прибора. Их блокировка может привести к повреждению двигателя.

### **Запрещена эксплуатация прибора в следующих случаях:**

- В помещениях с повышенной влажностью. Существует опасность короткого замыкания, выхода из строя двигателя.
- На открытом воздухе – попадание влаги или посторонних предметов внутрь корпуса устройства может привести к его серьезным повреждениям.
- Вблизи токсичных и легко воспламеняющихся веществ, в помещениях с высокой концентрацией паров горючих веществ (краски, растворителя и т. п.) или горючей пыли. Существует опасность взрыва или пожара.
- Запрещено всасывать раскаленную или остывшую золу, угли, а также непогашенные окурки от сигарет, тлеющий или горящий мусор. Засорение может привести к возгоранию.
- Запрещено всасывать любые жидкости, а также убирать влажные поверхности – мокрые полы или ковры. Попадание влаги внутрь может привести к серьезной поломке пылесоса.
- Запрещено всасывать порошки для заправки картриджей (тонеров) копировальных аппаратов и принтеров, муку и другие мелкодисперсные сыпучие вещества, а также строительную пыль, частицы штукатурки, гипса, бетона или цемента. Существует опасность засорения фильтров или повреждения двигателя.
- Запрещено всасывать острые предметы: гвозди, битое стекло и т. п. Возможно повреждение пылесборника и фильтров.

- Запрещено использование прибора для очистки мебели. Использование на мягкой неровной поверхности или падение с предмета мебели могут привести к некорректной работе прибора или поломке. Не рекомендуется использование прибора на коврах с длинным ворсом (длиннее 0,5 см).
- Не используйте прибор для уборки слишком светлых или слишком темных поверхностей, полов и напольных покрытий со сложным, пестрым узором, так как это может привести к некорректной работе датчиков прибора, что не будет являться неисправностью.
- Прибор не предназначен для использования лицами (включая детей) с пониженными физическими, психическими или умственными способностями или при отсутствии у них опыта или знаний, если они не находятся под контролем или не проинструктированы об использовании прибора лицом, ответственным за их безопасность. Дети должны находиться под присмотром для недопущения игры с прибором.
- Запрещены самостоятельный ремонт прибора или внесение изменений в его конструкцию. Ремонт прибора должен производиться исключительно специалистом авторизованного сервис-центра. непрофессионально выполненная работа может привести к поломке прибора, травмам и повреждению имущества.

**STOP**

*ВНИМАНИЕ! Запрещено использование прибора при любых неисправностях.*

### Технические характеристики


Модель.....	RV-R570
Тип прибора.....	пылесос-робот
Мощность.....	18 Вт
Тип аккумулятора.....	Li-ion
Напряжение аккумулятора.....	11,1 В ===
Емкость аккумулятора.....	1500 мА*ч
Входное напряжение сетевого адаптера.....	100–240 В~, 50/60 Гц, 300 мА
Выходное напряжение сетевого адаптера.....	19 В ===, 600 мА
Защита от поражения электротоком.....	класс II
Мощность всасывания.....	500 Па
Фильтрация.....	ЕРА-фильтр + микрофильтр
Емкость пылесборника.....	200 мл
Уровень шума.....	70 дБ
Время непрерывной работы.....	до 60 минут
Время полной зарядки.....	4,5 часа
Количество режимов уборки.....	3
Пульт ДУ.....	есть
Источник питания пульта ДУ.....	2 × LR03 (AAA)
Индикация.....	светодиодная, звуковая
Датчики определения препятствий.....	7
Возможность влажной уборки.....	есть
Габаритные размеры (Ш × В × Г).....	290 × 68 × 290 мм
Вес нетто.....	1,8 кг




### Комплектация

Пылесос-робот.....	1 шт.
Пульт ДУ.....	1 шт.
Сетевой адаптер.....	1 шт.
Комплект щеток.....	2 шт.
Насадка для влажной уборки.....	1 шт.
ЕРА-фильтр.....	1 шт.
Щеточка для очистки.....	1 шт.
Руководство по эксплуатации.....	1 шт.
Сервисная книжка.....	1 шт.

Производитель имеет право на внесение изменений в дизайн, комплектацию, а также в технические характеристики изделия в ходе постоянного совершенствования своей продукции без дополнительного уведомления об этих изменениях. В технических характеристиках допускается погрешность ±10%.

### Устройство модели (схема А1, стр. 3)

1. Кнопка  – включение/выключение прибора, начало/окончание работы
2. Крышка отсека пылесборника

3. Отсек пылесборника
4. Передний бампер
5. Гнездо для подключения сетевого адаптера
6. Переднее колесо
7. Всасывающее отверстие
8. Левая боковая щетка
9. Правая боковая щетка
10. Боковые колеса
11. Основание насадки для влажной уборки
12. Насадка для влажной уборки
13. ЕРА-фильтр
14. Держатель ЕРА-фильтра
15. Пылесборник
16. Фильтр предварительной очистки
17. Крышка пылесборника с ручкой
18. Сетевой адаптер
19. Пульт дистанционного управления
20. Кнопка  – поиск пылесоса
21. Кнопки  – выбор направления движения
22. Кнопка  – начало/окончание работы
23. Кнопка FOCUS – выбор режима уборки фиксированной области
24. Кнопка RANDOM – выбор автоматического режима уборки
25. Кнопка ZIG-ZAG – выбор режима «зигзаг»
26. Отсек для элементов питания
27. Щеточка для очистки
28. Сменные щетки

## I. ПЕРЕД НАЧАЛОМ ИСПОЛЬЗОВАНИЯ


Аккуратно достаньте изделие и его комплектующие из коробки. Удалите все упаковочные материалы и рекламные наклейки.

 **Обязательно сохраните на месте предупреждающие наклейки, наклейки-указатели (при наличии) и табличку с серийным номером изделия на его корпусе!**

После транспортировки или хранения при низких температурах необходимо выдержать прибор при комнатной температуре не менее 2 часов перед включением.


Полностью размотайте электрошнур сетевого адаптера. Корпус прибора и все съемные части протрите влажной тканью. Тщательно просушите все элементы прибора перед использованием.

Установите элементы питания (не входят в комплект) в пульт дистанционного управления, соблюдая полярность.

 При установке элемента питания руки и устройство должны быть сухими.

## II. ЭКСПЛУАТАЦИЯ ПРИБОРА

### Зарядка аккумулятора (схема А2, стр. 4)

Перед началом использования прибора следует полностью зарядить аккумулятор. Для этого подключите пылесос-робот к электросети с помощью адаптера, прозвучит звуковой сигнал, индикатор кнопки  будет мерцать белым цветом. Время полной зарядки аккумулятора составляет 4,5 часа.



 Перед первым использованием рекомендуется полностью заряжать аккумулятор для продления срока его службы.

После того как прибор полностью зарядится, индикатор кнопки  погаснет.

 **ВНИМАНИЕ!** Прибор не будет работать, пока он подключен к электросети.

Перед длительным хранением рекомендуется полностью зарядить аккумулятор прибора.

### Сборка (схема А3, стр. 5)

 Приступая к сборке прибора, убедитесь, что он выключен (индикатор кнопки  не горит).



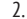

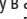







Установите щетки строго в соответствии с маркировкой, указанной на них: R – в отверстие R, L – в отверстие L.


При необходимости используйте насадку для влажной уборки (см. схему А3, стр. 5). Смойте насадку для влажной уборки водой и тщательно отожмите, закрепите ее на основании. Установите штыри на основании насадки в отверстия на дне пылесоса и надавите до щелчка. Чтобы снять насадку, обеими руками аккуратно потяните основание за края, слегка надавливая большими пальцами на его середину.


 **STOP** Не используйте насадку для влажной уборки (даже сухую!) на ковровых покрытиях – она будет мешать движению пылесоса.

### Использование

Перед началом уборки уберите с пола все провода, сумки, обувь, детские игрушки и другие предметы, которые могут помешать движению прибора или которые он может случайно повредить или опрокинуть в процессе уборки. Поднимите стулья, занавески и шторы, чтобы обеспечить пылесосу-роботу беспрепятственное перемещение по помещению. Если в помещении, в котором используется прибор, есть хрупкие, легко бьющиеся предметы или горят свечи, убедитесь, что они не находятся на полу или не установлены на мебели, которую прибор может случайно опрокинуть в процессе уборки (см. схему А5, стр. 6).

1. Нажмите кнопку  на корпусе прибора, прозвучит звуковой сигнал, индикатор кнопки  будет мерцать белым цветом. Прибор находится в режиме ожидания.
2. Нажмите кнопку  на корпусе прибора или кнопку  на пульте ДУ. Прозвучит звуковой сигнал, прибор начнет работу в автоматическом режиме, индикатор кнопки  будет гореть белым цветом постоянно. Прибор последовательно очистит всю площадь, выстраивая маршрут в соответствии с особенностями помещения.
3. При необходимости измените режим работы (см. раздел «Выбор режима работы с помощью пульта ДУ»).
4. Чтобы прервать процесс уборки и перевести прибор в режим ожидания, нажмите кнопку  на корпусе прибора или кнопку  на пульте ДУ, прозвучит звуковой сигнал, индикатор кнопки  будет мерцать белым цветом.
5. Чтобы перевести прибор в спящий режим, нажмите и удерживайте кнопку , когда прозвучит второй звуковой сигнал, индикация кнопки  погаснет. Для выхода из спящего режима нажмите кнопку , прозвучит звуковой сигнал, индикатор кнопки  снова будет мерцать белым цветом.

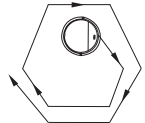
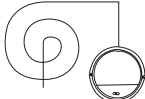
 При бездействии в течение 5 минут прибор переходит в спящий режим автоматически. Максимальное время непрерывной работы прибора составляет 60 минут в зависимости от типа напольного покрытия и расположения мебели в зоне уборки.

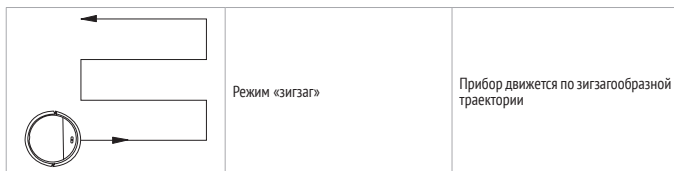
Когда уровень заряда аккумулятора опускается до критического уровня, прибор подает звуковой сигнал, индикатор кнопки  горит красным цветом.

### Выбор режима работы с помощью пульта ДУ

Вы можете выбирать режимы работы с помощью кнопок на пульте ДУ в режиме ожидания либо непосредственно во время работы прибора.

- кнопка FOCUS – режим уборки фиксированной области;
- кнопка RANDOM – автоматический режим;
- кнопка ZIG-ZAG – режим «зигзаг».

	<p>Режим уборки фиксированной области</p>	<p>Прибор движется по спирали, постепенно расширяя траекторию. Для уборки особенно пыльного места</p>
	<p>Автоматический режим</p>	<p>Прибор последовательно очистит всю площадь, выстраивая маршрут в соответствии с особенностями помещения</p>





**i** Для достижения оптимальных результатов уборки прибор может автоматически изменять режимы работы.

Для ручного управления прибором во время работы в одном из автоматических режимов нажимайте и удерживайте кнопки выбора направления движения:

- ▲ – движение прямо. Прибор будет двигаться прямо, пока вы удерживаете кнопку;
- ◀ – поворот налево. Прибор будет двигаться влево вокруг своей оси, пока вы удерживаете кнопку;
- ▶ – поворот направо. Прибор будет двигаться вправо вокруг своей оси, пока вы удерживаете кнопку;
- ▼ – движение назад. Прибор развернется на 180° и будет двигаться прямо, пока вы удерживаете кнопку.

### Поиск пылесоса

С помощью кнопки , вы всегда можете найти пылесос-робот, когда потеряли его из виду. Нажмите на кнопку , если прибор находится в зоне действия пульта ДУ, прозвучит звуковой сигнал.

## III. УХОД ЗА ПРИБОРОМ



Для обеспечения максимальной эффективности работы рекомендуется проводить полную очистку прибора раз в две недели. Пылесборник очищайте после каждого использования.

Перед очисткой прибора убедитесь, что он выключен и отключен от электросети. Протрите корпус прибора влажной мягкой тканью. НЕ МОЧИТЕ!



**ЗАПРЕЩАЕТСЯ** помещать корпус прибора под струю воды или погружать его в воду. Не используйте при очистке прибора абразивные и химически агрессивные средства, зубки с жестким покрытием.

Щетки прибора, пылесборник и насадка для влажной уборки могут быть очищены в проточной воде. При необходимости используйте мягкое моющее средство. Тщательно просушите перед повторным использованием!

Порядок очистки щеток и насадки для влажной уборки см. на схеме **A4** (стр. 5). Если щетина боковых щеток потеряла форму, поместите ее на короткое время в кипяток – щетина распрямится. Тщательно просушите перед повторным использованием!

Порядок очистки контейнера и ЕРА-фильтра см. на схеме **A6** (стр. 7).

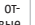


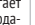
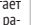
### Хранение и транспортировка

Перед хранением и повторной эксплуатацией очистите и полностью просушите все части прибора. Храните прибор в сухом вентилируемом месте вдали от нагревательных приборов и попадания прямых солнечных лучей.

При транспортировке и хранении запрещается подвергать прибор механическим воздействиям, которые могут привести к повреждению прибора и/или нарушению целостности упаковки.

Необходимо беречь упаковку прибора от попадания воды и других жидкостей.

## IV. ПЕРЕД ОБРАЩЕНИЕМ В СЕРВИС-ЦЕНТР

Неисправность	Возможные причины	Способ устранения
Прибор не включается	Аккумулятор прибора разряжен	Полностью зарядите аккумулятор (см. раздел «Зарядка аккумулятора»)
Прибор преждевременно отключается, подает звуковые сигналы, индикатор кнопки  горит красным цветом		
Аккумулятор прибора не заряжается	Сетевой адаптер прибора не подключен к электросети	Проверьте правильность подключения сетевого адаптера
	Отсутствует напряжение в электросети или розетка неисправна	Проверьте наличие напряжения в электросети или подключите прибор к исправной розетке
Аккумулятор слишком быстро разряжается	Засорены фильтры или боковые щетки	Удалите засоры, проведите очистку прибора в соответствии с рекомендациями раздела «Уход за прибором»
Индикатор кнопки  мигает розовым цветом, прибор подает звуковые сигналы	Датчик антипадения обнаружил обрыв, прибор был оторван от поверхности	Протрите дно прибора влажной тканью. Установите прибор на ровную поверхность
Индикатор кнопки  попеременно мигает красным и белым цветом, прибор подает звуковые сигналы	Ошибка переднего бампера, прибор застрял	Поставьте прибор на ровную поверхность, протрите передний бампер влажной тканью, убедитесь в отсутствии посторонних предметов между передним бампером и корпусом прибора. Не преграждайте прибору путь, не используйте прибор в слишком тесном пространстве
Индикатор кнопки  мигает красным цветом, прибор подает звуковые сигналы	Вращение колес затруднено, прибор застрял	Установите прибор на ровную поверхность. Проверьте колеса прибора, удалите налипший мусор, не давите на прибор, не кладите что-либо на прибор
Индикатор кнопки  мигает красным цветом во время работы прибора	Щетки загрязнены налипшим мусором, сработала защита от блокировки боковых щеток	Проверьте боковые щетки прибора, удалите налипший мусор

Неисправность	Возможные причины	Способ устранения
Прибор издает сильный шум	Пылесборник переполнен	Проведите очистку пылесборника
Прибор не приступает к уборке или двигается некорректно	Пылесос выполняет уборку слишком темного покрытия	Остановите пылесос и переместите его на более светлый участок пола
	Пылесос выполняет уборку покрытия, которое сильно отражает свет	Закройте шторы, чтобы препятствовать попаданию яркого солнечного света в помещение. Произведите уборку при менее ярком освещении

**i** В случае если неисправность устранить не удалось, обратитесь в авторизованный сервисный центр.



Запчасти для постгарантийного ремонта можно найти на сайте <https://redmondsale.com/>

## V. ГАРАНТИЙНЫЕ ОБЯЗАТЕЛЬСТВА

На данное изделие предоставляется гарантия сроком на 12 месяцев с момента его приобретения. В течение гарантийного периода изготовитель обязуется устранить путем ремонта, замены деталей или замены всего изделия любые заводские дефекты. Гарантия вступает в силу только в том случае, если дата покупки подтверждена печатью магазина и подписью продавца на оригинальном гарантийном талоне. Настоящая гарантия признается лишь в том случае, если изделие применялось в соответствии с руководством по эксплуатации, не ремонтировалось, не разбиралось и не было повреждено в результате неправильного обращения с ним, а также сохранена полная комплектность изделия. Данная гарантия не распространяется на естественный износ изделия и расходные материалы (фильтры, аккумуляторные источники питания и т. д.).

Срок службы изделия и срок действия гарантийных обязательств на него исчисляются со дня продажи или с даты изготовления изделия (в случае, если дату продажи определить невозможно).

Дату изготовления прибора можно найти в серийном номере, расположенном на идентификационной наклейке на корпусе изделия. Серийный номер состоит из 13 знаков. 4-й и 5-й знаки обозначают месяц, 6-й и 7-й — год выпуска устройства.

0	0	0	1	1	2	2	3	3	3	3	3	3
---	---	---	---	---	---	---	---	---	---	---	---	---

1 – месяц производства (01 – январь, 02 – февраль ... 12 – декабрь)


2 – год производства (21 – 2021 г., 22 – 2022 г. ... 30 – 2030 г.)

3 – серийный номер модели

Производителем установлен срок службы прибора – 3 года со дня его приобретения. Срок действителен при условии, что эксплуатация изделия производится в соответствии с данным руководством и применимыми техническими стандартами.




Упаковку, руководство пользователя, а также сам прибор необходимо утилизировать в соответствии с местной программой по переработке отходов. После окончания срока службы не выбрасывайте прибор вместе с бытовыми отходами. Передайте его в специализированный пункт для дальнейшей утилизации. Проявите заботу об окружающей среде. Отходы, образующиеся при утилизации изделий, подлежат обязательному сбору с последующей утилизацией в установленном порядке и в соответствии с действующими требованиями и нормами отраслевой нормативной документации, в том числе в соответствии с СанПиН 2.1.7.1322-03 «Гигиенические требования к размещению и обезвреживанию отходов производства и потребления».

 Осы бұйымды пайдаланудың алдында оны пайдалану бойынша нұсқаулықты мұқият оқыңыз және анықтамалық ретінде сақтап қойыңыз. Аспапты дұрыс пайдалансаңыз, оның қызмет ету мерзімі көпке ұзарады.

Бұл нұсқаулықтағы қауіпсіздік шаралары мен нұсқаулар құралды қолдану кезінде туындауы мүмкін барлық жағдайларды қамтымайды. Бұл құрылғымен жұмыс кезінде қолданушы ақылға сүйеніп, абай әрі мұқият болуы тиіс.

## ҚАУІПСІЗДІК ШАРАЛАРЫ

- Өндіруші қауіпсіздік техникасы талаптарын және бұйымды пайдалану ережелерін ұстанбаудан туындаған зақымдар үшін жауап бермейді.
- Бұл электр аспап тұрмыстық жағдайларда қолдан-арналған құрылғы болып табылады және пәтерлерде, қала сыртындағы үйлерде немесе өнеркәсіптік емес пайдаланудың басқа жағдайларында қолданыла алады. Құрылғыны өнеркәсіптік немесе кез келген басқа мақсатсыз пайдалану бұйымды дұрыс пайдалану шарттарын бұзу болып табылады. Бұл жағдайда өндіруші ықтимал салдарлар үшін жауап бермейді.
- Құрылғыны электр желісіне қосар алдында оның кернеуі қоректену адаптерін аспаптың номиналды кернеуіне сәйкес келетінін тексеріңіз (бұйымның техникалық сипаттамалары немесе зауыттық кестесін қараңыз).
- Аспапты жеткізу жиынтығына кіретін, адаптермен ғана қолдануға рұқсат етіледі.
- Аспаптың тұтынылатын қуатына арналған ұзартқышты пайдаланыңыз. Бұл талапты ұстанбау қысқа тұйықталуға немесе кабельдің тұтануына әкеліп соқтыруы мүмкін.
- Электр қуатын беретін сымды есік немесе жылу көзіне жақын жерде тартпаңыз. Электр сымы үшкір заттарға, жиһаздың бұрыштары мен жиіктеріне тиіп тұрмауын қадағалаңыз.

 **ЕСТЕ САҚТАҢЫЗ:** электр қоректену кабелін кездейсоқ зақымдасаңыз, кепілдік шарттарына сәйкес келмейтін ақауларға, сонымен қатар электр тоғының соғуына әкеліп соқтыруы мүм-

кін. Зақымданған электр бауы сервис-орталықта жылдам ауыстыруды талап етеді.

- Аспапты тазалаудың алдында ол электр желіден ажыратылғанына және толық суығанына көз жеткізіңіз. Адаптері емес, штепсерден ұстап тұрып, құрғақ қолмен алыңыз. Аспапты тазалау бойынша нұсқаулықтарды қатаң ұстаныңыз.

 **Аспап тіреуіш және корпусын суға батыруға ТЫЙЫМ САЛЫНАДЫ!**

- Аспапты корпусынан екі қолмен ұстап тұрып тасымалдаңыз.
- Аспапқа бөгде заттарды қоймаңыз, отырмаңыз және үстіне тұрмаңыз.
- Құралдың мотор бөлігіне бөгде заттардың түсуіне жол бермеңіз. Сорып алатын қуыстарын жаппаңыз. Ауаны сорудың бұғаты қозғалтқыштың зақымдалуына әкелуі мүмкін.

**Құралды пайдалануға келесі жағдайларда тыйым салынады:**

- Ылғалдылығы жоғары орынжайларда. Қозғалтқыштың істен шығуы, қысқа тұйықталу қаупі бар.
- Ашық ауа кезінде – бөгде заттардың құрылғы тұрқының ішіне түсуі немесе ылғалдануы оның келелі зақымдарына әкелуі мүмкін.
- Улы және тез жанғыш заттардың жанында, жанар жағар май буларының жоғары концентрациясы бар орынжайлар (сыр, еріткіш және т. б.) немесе жағар май шаңы. Өрт немесе жарылыс қаупі болады.
- Қызған немесе суыған күлді соруға, сондай-ақ темекінің өшпеген тұтқылдарын, бықсып немесе жанып жатқан қоқысты соруға тыйым салынады.
- Кез келген сұйықты соруға тыйым салынады, сондай-ақ ылғалды беттерді – ылғалды едендер немесе кілемдерді. Ылғалдың ішкі жағына түсуі шаңсорғыштың сынуына алып келуі мүмкін.
- Көшірме жасау аппараттары мен принтерлердің картридждеріне құюға арналған (тонерлер) ұнтақтарды, ұнды және басқа да ұсақ дисперстік

заттарды, сонымен қатар құрылыс шаңын, сылау бөлшектерін, гипс, бетон немесе цементті жинауға тыйым салынады. Фильтрдің қоқыстану немесе қозғалтқыштың зақымдалу қауіпі бар.

- Аспаптың көмегімен үшкір заттарды жинауға тыйым салынады: шегелер, ұрғыш шынылар және т. б. Шаң жинағыштардың және фильтрлердің зақымдалуы мүмкін.
- Аспапты жиһазды тазалау үшін пайдалануға тыйым салынған. Жұмсақ тегіс емес бетте пайдалану немесе жиһаз бұйымынан құлауы аспаптың дұрыс жұмыс жасамауына немесе сынуына әкелуі мүмкін. Аспапты ұзын түгі бар кілемде пайдалануға ұсынылмайды (ұзақ 0,5 см).
- Аспапты тым ашық немесе тым қошқыл беттерді, едендер мен күрделі, ала-құла өрнегі бар едендік жабындарды тазалау үшін пайдаланбаңыз, өйткені бұл аспап датчиктерінің қате жұмыс істеуіне әкелуі мүмкін, бұл ақаулық болып табылмайтын болады.
- Бұл аспап физикалық, жүйке немесе психикалық ауытқулары бар немесе тәжірибесі мен білімі жетіспейтін адамдардың (оның ішінде балалардың) қолдануына арналмаған, мұндай тұлғалар қадағаланып, олардың қауіпсіздігі үшін жауап беретін тұлға осы аспапты қолдануға қатысты нұсқау жасалған жағдайлардан басқа. Балалардың аспаппен, оның жинақтаушыларымен, сонымен қатар зауыттық орамымен ойнауына жол бермеу мақсатында қадағалап отыру қажет. Құрылымын тазалау және қызмет көрсетуді балалар ересектердің қарауынсыз жасамауы тиіс.
- Аспапты өздігіңізбен жөндеуге немесе құрылымына өзгеріс енгізуге тыйым салынады. Қызмет көрсету және жөндеу бойынша барлық жұмыстарды авторландырылған сервис-орталық жасауы керек. Біліксіз жасалған жұмыс аспаптың бұзылуына, жарақат пен мүлік зақымдануына әкеліп соқтыруы мүмкін.

STOP

**НАЗАР АУДАРЫҢЫЗ!** Аспапты кез келген ақауларда пайдалануға тыйым салынады.

### Техникалық сипаттамалары


Үлгі.....	RV-R570
Аспаптың типі.....	шаңсорғыш-робот
Қуаты.....	18 Вт
Аккумулятордың түрі.....	Li-ion
Аккумулятордың кернеуі.....	11,1 В ===
Аккумулятордың сыйымдылығы.....	1500 мА*сағ
Желілік адаптердің кіріс кернеуі.....	100-240 В~, 50/60 Гц, 300 мА
Желілік адаптердің шығыс кернеуі.....	19 В ===, 600 мА
Тоқтан күйіп қалудан қорғау.....	II дәреже
Сору қуаты.....	500 Па
Екі еселі сүзгі.....	EPA-сүзгісі + микросүзгі
Шаңға арналған контейнердің сыйымдылығы.....	200 мл
Шу деңгейі.....	70 дБ
Үздіксіз жұмыс уақыты.....	60 мин дейін
Толық қуаттандыру уақыты.....	5 сағ
Жұмыс режимдерінің саны.....	3
ҚБ пульті.....	бар
ҚБ пультінің қоректену көзі.....	2 × LRO3 (АА)
Индикациясы.....	светодиодтік, дыбысты
Кедергілерді анықтау датчигі.....	7
Ылғалды жинау мүмкіндігі.....	бар
Габаритті өлшемдер (ені × биіктігі × ұзындығы).....	290 × 68 × 290 мм
Таза салмақ.....	1,8 кг



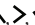



### Жиынтық

Шаңсорғыш-робот.....	1 дана
ҚБ пульті.....	1 дана
Желілік адаптер.....	1 дана
Шөтке жиынтығы.....	2 дана
Ылғалды тазалауға арналған саптама.....	1 дана
EPA-сүзгісі.....	1 дана
Тазалауға арналған қылшақ.....	1 дана
Пайдалану жөніндегі нұсқаулық.....	1 дана
Сервисіті кітапша.....	1 дана

Өндіруші келесі өзгерістер туралы қосымша хабарландырусыз өз өнімдерін жетілдіру барысында дизайнға, жинақталуға, сонымен қатар бұйымның техникалық сипаттамаларына өзгерістер енгізуге құқылы. Техникалық сипаттамаларда ±10% қателікке жол беріледі.


### Модельнің қондырғысы (А1) сурет, 3 бет)

1.  батырмасы – құралды қосу/ажырату, жұмыстың басталуы/аяқталуы
2. Шаңжинағыш бөлігінің қақпағы
3. Шаңжинағыш саңылауы

4. Алдыңғы бампер
5. Желілік адаптерді қосуға арналған ұяшық
6. Алдыңғы дөңгелек
7. Сорғыш саңылау
8. Сол жақ шөтке
9. Оң жақ шөтке
10. Жаңғы дөңгелектер
11. Ылғалды жинауға арналған саптама негізі
12. Ылғалды жинауға арналған саптама
13. EPA-сүзгісі
14. EPA-сүзгіш ұстағышы
15. Шаңжинағыш
16. Алдын ала тазарту сүзгіші
17. Тұтқасымен шаңжинағыштың саңылауы
18. Желілік адаптер
19. Қашықтықтан басқару құралы
20.  батырмасы – шаңсорғышты іздеу
21. , , ,  батырмалары – қозғалыс бағытын таңдау
22.  батырмасы – жұмыстың басталуы/аяқталуы
23. FOCUS батырмасы – белгіленген аймақты жинау режимі
24. RANDOM батырмасы – жинаудың автоматтық режимі
25. ZIG-ZAG батырмасы – бұрыштарды жинау режимі
26. Қоректену элементіне арналған бөлім
27. Тазалауға арналған қылшақ
28. Ауыстырмалы щеткалар

## I. АЛҒАШҚЫ ҚОСАР АЛДЫНДА

Бұйымды орамынан шығарып, барлық орау материалдары мен жарнамалық жапсырмаларды алып тастаңыз.

 *Корпустағы ескертетін жапсырма, жапсырма-көрсеткіш (бар болса) және бұйымның сериялық нөмірі бар кестешені орнында міндетті түрде сақтаңыз!*

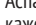
*Тасымалдаған немесе төмен температураларда сақтаған соң аспапты қосар алдында кем дегенде 2 сағат бөлім температурасында ұстау қажет.*


Айнымалы ток адаптерінің сымын толығымен босатыңыз. Құрылғының корпусын және барлық алынбалы бөлшектерін ылғалды матамен сүртiңiз. Қолданар алдында құрылғының барлық элементтерін мұқият құрғатыңыз. Кереғарлықты сақтай отыра, қашықтықтан басқару пультіне қоректендіру элементтерін (жиынтыққа кірмейді) орнатыңыз.


 *Қоректендіру элементтерін орнату кезінде қолдарыңыз және құрылғы құрғақ болуы тиіс.*

## II. ҚҰРАЛДЫ ПАЙДАЛАНУ

### Аккумуляторды зарядтау (A2) сурет, 4 бет)

Аспапты пайдаланар алдында аккумулятордың батареясын толықтау қуатсыздандыру қажет. Ол үшін шаңсорғыш-роботты адаптердің көмегімен қосыңыз, құрылғы дыбыстық сигнал береді,  түймешігінің индикаторы ақ түспен жыпылықтайтын болады. Аккумулятордың толық зарядталу уақыты 4,5 сағат.

 *Алғаш қолданар кезде құрылғының қызмет көрсету мерзімін ұзарту үшін аккумуляторды толығымен зарядтау керек.*

Құрылғы толығымен қуатталғаннан кейін,  түймесін индикациясы өшеді.

 *НАЗАР АУДАРЫҢЫЗ! Құрылғы электр желісіне қосылған кезде жұмыс істемейді.*


*Ұзақ сақтар алдында аспап аккумуляторын толығымен зарядтау ұсынылады.*

### Аспапты жинау (A3) сурет, 5 бет)

 *Аспапты жинауға кірісер алдында, аспаптың сөніп тұрғандығына көз жеткізіңіз ( түймешігінің индикаторы жанбайды).*

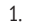

Щеткаларды оларға көрсетілген таңбалауға сәйкес қатаң орнатыңыз: R – R саңылауына, L – L саңылауына.

Керек болған жағдайда ылғалды жинауға арналған саптамаларды қолданыңыз (A3 схеманы (5 бет) қар.). Ылғалды жинауға арналған саптаманы сумен сулаңыз және жақсылап сығыңыз, оны негізіне бекітіңіз. Саптама негізіндегі істіктерді шаңсорғыштың түбіндегі саңылауларға тірелгенше орнатыңыз. Саптаманы шешу үшін екі қолмен абайлап ортасына үлкен сау сақпен аздап баса отырып, жандарынан негізін жоғары тартыңыз.

 *Дымқыл жиыстыруға арналған саптаманы (тіпті құрғақ күйінде де!) кілем төмендерінде пайдаланбаңыз – ол шаңсорғыштың қозғалуына кедергі келтіреді.*

### Аспапты пайдалану

Тазалауды бастар алдында еденнен барлық сымдарды, сөмкелерді, аяқ киімді, балалардың ойыншықтарын және аспап қозғалуына кедергі жасай алатын немесе ол тазалау барысында кенет бүлдіріп немесе төңкеріп алатын басқа заттарды жинаңыз. Робот шаңсорғышқа үй-жайдың ішінде кедергісіз қозғалуын қамтамасыз ету үшін орындықтарды, шымылдықтарды, перделерді көтеріп қойыңыз. Егер аспап пайдаланылатын үй-жайда сынғыш, оңай қиайтын заттар бар болса немесе майшамдар жанып тұрса, олар еденде тұрмағанына немесе аспап тазалау барысында кенет төңкеріп алатын жиһаздарға орнатылмағанына көз жеткізіңіз (A5 сұлбаны қар., 6-бет).

1. Аспаптың корпусындағы  түймесі басыңыз, дыбыстық сигнал естіледі.  түймешігінің индикаторы ақ түспен жыпылықтайтын болады. Құрылғы күту режимінде.



- Аспаптың корпусындағы **⏻** түймесі немесе ҚБ пультіндегі **▶** пернесін басыңыз. Аспап дыбыстық сигнал береді, аспап автоматты түрде жинайды, **⏻** түймешігінің индикаторы үнемі ақ түспен жанады. Аспап бөлменің ерекшеліктеріне сәйкес маршрутты құрастыра отырып, барлық алаңды кезектеп тазалайды.
- Қажет болған жағдайда жұмыс тәртіптемесін өзгертіңіз («ҚБ пульті арқылы жұмыс режимін таңдау» бөлімін қараңыз).
- Тазалау процесін тоқтату және күту тәртіптемесіне өту үшін корпусындағы **⏻** түймесі басыңыз немесе **▶** түймесін қашықтан басқару құралындағы, аспап дыбыстық сигнал береді, **⏻** түймешігінің индикаторы ақ түспен жыпылықтайтын болады.
- Құрылғыны ұйқы режиміне қою үшін, түймесін басып **⏻** тұрыңыз, екінші сигнал естілгенде, **⏻** түймесін индикациясы өшеді. Ұйқы режимінен шығу үшін **⏻** түймесін басыңыз, аспап дыбыстық сигнал береді, **⏻** түймешігінің индикаторы қайта ақ түспен жыпылықтайтын болады.

**i** Бір минут бойы әрекетсіздік болған жағдайда аспап автоматты түрде ұйқы тәртіптемесіне өтеді.


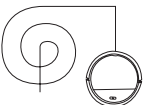
Аспаптың үзіліссіз жұмыс істеуінің максималды уақыты едендік жабын мен тазалау аймағындағы жиһаздың орналасуына байланысты 60 минут құрайды.

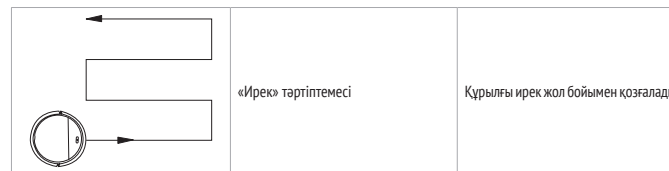
Аккумулятордың деңгейі күрт төмендеген кезде, құрылғы дыбыстық сигнал береді, **⏻** түймешігінің индикаторы қызыл түспен жанады.

### ҚБ пульті арқылы жұмыс режимін таңдау

Күту режиміндегі қашықтан басқару құралындағы түймелермен немесе аспаптың тікелей жұмыс істеу кезінде жұмыс істеу режимдерін таңдауға болады:

- FOCUS батырмасы – фиксацияланған ауданды жинау режимі;
- RANDOM батырмасы – автоматтық режимі;
- ZIG-ZAG батырмасы – «кирек» тәртіптемесі.

	Фиксацияланған ауданды жинау режимі	Аспап траекторияны кеңейте отырып, спираль бойынша қозғалады. Әсіресе шаң басқан жерді жиыстыру үшін
	Автоматтық режимі	Аспап бөлменің ерекшеліктеріне сәйкес маршрутты құрастыра отырып, барлық алаңды кезектеп тазалайды



**i** Оңтайлы тазалау нәтижелері үшін құрылғы жұмыс режимдерін автоматты түрде өзгерте алады.

Автоматтық режимдердің біреуінде жұмыс жасау кезінде аспапты қолмен басқару үшін қозғалыс бағытын таңдау батырмасын басыңыз:

▲ – құрал түймені ұстап тұрғанға дейін тікелей қозғалады;

◀ – солға бұрылыс. Сіз пернені басып ұстап тұрған кезде аспап өз осімен солға қарай қозғалады;

▶ – оңға бұрылыс. Сіз пернені басып ұстап тұрған кезде аспап өз осімен оңға қарай қозғалады;

▼ – құрылғы 180° айналады және түймені ұстап тұрғанға дейін тікелей қозғалады.

### Шаңсорғышты іздеу

Робот-шаңсорғыш көзден таса болғанда, сіз оны ылғи **⏻** түймешігінің көмегімен таба аласыз. Егер аспап ҚБ пультінің әрекет ету аймағында болса, **⏻** түймешігіне басыңыз, аспап дыбыстық сигнал береді.

## III. АСПАПТЫ КҮТУ

**💡** Жұмыстың барынша тиімділігін қамтамасыз ету үшін аспапты екі аптада бір рет толық тазалау ұсынылады. Шаң жинағышты әрбір қолданғаннан кейін тазалаңыз.

Аспапты тазартар алдында ол сөндірілгеніне және электр желісінен ажыратылғанына көз жеткізіңіз. Құралдың тұрқын матамен сүртіп отырыңыз. Аспаптың корпусын дымқыл жұмсақ матамен сүртіңіз. СУЛАМАҢЫЗ!

**STOP** Аспаптың корпусын судың астына немесе суға салуға ТЫЙЫМ САЛЫНАДЫ.

Аспапты тазалау кезінде абразивтік және химиялық агрессивтік заттарды, қатты жабындыларымен сорғыштарды пайдаланбаңыздар.

Аспаптың шеткесі, шаңжинағыш ылғалды жинауға арналған саптамалар ағынды суда тазартыла алады. Керек болған жағдайда құрғақ жуғыш заттарды қолдануға болады. Қайталап пайдаланар алдында мұқият кептіріп алыңыз!

Шеткелерді және ылғалды жинауға арналған саптама тазалау тәртібін **A4** схемасынан қар (5 бет).

Шаңжинағышты және ЕРА-сүзгісі тазалау тәртібін сұлбасында **A6** (7 бет) қараңыз.

### Сақтау және тасымалдау

Сақтау және қайта пайдаланудың алдында құралдың барлық бөліктерін тазалап, түгел құрғатыңыз. Құралды құрғақ желденетін жерде жылыту аспаптарынан алыс және тікелей күн сәулелерден алыс сақтаңыз.

Тасымалдау және сақтау кезінде құралдың зақымдануына және/немесе ораманың бүтіндігіне әкелуі мүмкін құралды механикалық әсерлерге ұшыратуға тыйым салынады.

Құралдың орамасын су мен басқа да сұйықтықтардан сақтау қажет.

## IV. СЕРВИС-ОРТАЛЫҚҚА ЖОЛЫҒАР АЛДЫНДА

Ақаулық	Мүмкін болатын себептері	Жою әдістері
Аспап жұмыс істемейді	Аспап аккумуляторының заряды таусылды	Аккумуляторды толығымен зарядтаңыз («Аккумуляторды зарядтау» бөлімін қараңыз)
Құрал өздігінен ажыратылды, аспап дыбыстық сигнал береді,  түймешігінің индикаторы қызыл түспен жанады	Аспап аккумуляторының заряды таусылды	Аккумуляторды толығымен зарядтаңыз («Аккумуляторды зарядтау» бөлімін қараңыз)
Аспап аккумулятор зарядталмайды	Электрлік розетка жұмыс істемейді Қуат көзі адаптері электр желісіне қосылмаған	Құралды жұмыс істеп тұрған розеткаға қосыңыз Қуат көзі адаптердің қосу дұрыстығын тексеріңіз
Аккумулятор тез таусылады	Сүзгілер мен бүйірлік шеткалар бітелген	Қоқындарды алып тастаңыз, құралды тазартыңыз («Аспапты құту» құралды тазартуды жүргізіңіз)
 түймешігінің индикаторы қызыл түспен жыпылықтайды, аспап дыбыстық сигнал береді	Доңғалақтар бетінен үзілді	Аспаптың түбін ылғалды матамен сүртіңіз. Құралды тегіс бетке орнатыңыз
 түймешігінің индикаторы қызыл және ақ түспен кезек-кезек жыпылықтайды, аспап дыбыстық сигнал береді	Алдыңғы бампер қатесі, аспап кептеліп қалды	Құрылғыны тегіс еденге орнатыңыз, алдыңғы бамперді ылғалды матамен сүртіңіз, алдыңғы бампер мен аспап корпусының арасында бөгде заттардың жоқтығына көз жеткізіңіз. Аспапқа жол бөгет жасамаңыз, аспапты тым тығыз кеңістікте пайдаланбаңыз
 түймешігінің индикаторы қызыл түспен жыпылықтайды, аспап дыбыстық сигнал береді	Доңғалақтардың айналуы қиын, аспап кептеліп қалды	Құралды тегіс бетке орнатыңыз. Аспаптың дөңгелектерін тексеріңіз, жабысқан қоқыс жойыңыз, аспаптарға бірдене қоймаңыз
 түймешігінің индикаторы қызыл түспен жыпылықтайды құралдың жұмыс істеу барысында	Қылшақтар жабысып қалған қоқыспен ластанған, бүйірлік қылшақтарды бұғаттаудан қорғаныс іске қосылды	Бүйір шеткаларын тексеріңіз, жабысқан қоқыс жойыңыз
Құрал қатты шу шығарады	Шаң жинағыш-контейнері толып кеткен	Шаң жинағыш-контейнерді тазалаңыз
Аспап жинастыруға кіріспейді немесе дұрыс қозғалмайды	Шаңсорғыш жарықты қатты шағылыстыратын жабын жинастыруын орындайды	Үй-жайға жарық күн сәулесінің түсуіне жол бермеу үшін пердені жауып қойыңыз. Жинастыруды неғұрлым төмен жарықтандыруда жүргізіңіз

Ақаулық	Мүмкін болатын себептері	Жою әдістері
Аспап жинастыруға кіріспейді немесе дұрыс қозғалмайды	Шаңсорғыш тым қарақоңыр жабын жинастыруын орындайды	Шаңсорғышты тоқтатыңыз және оны еденнің неғұрлым ақшыл жеріне орналастырыңыз

 Егер қателікті дұрыстай алмасаңыз, авторизацияланған сервистік орталыққа жүгініңіз.



Кепілдіктен кейінгі жөндеуге арналған қосалқы бөлшектерді табуға болады сайтта қолжетімді <https://redmondsale.com>

## V. КЕПІЛДІКТІ МІНДЕТТЕМЕЛЕР

Осы бұйымға сатып алынған сәттен 12 ай мерзіміне кепілдік беріледі. Кепілдік кезеңі ішінде дайындаушы жөндеу, бөлшектерді ауыстыру немесе барлық бұйымды ауыстыру жолымен кез келген зауыттық ақауларды жоюға міндеттенеді. Кепілдік тек сатып алу күні түпнұсқалық кепілдік талонында дүкен мөрімен және сатушы қолымен расталған жағдайда ғана күшіне енеді. Осы кепілдік тек бұйым пайдалану бойынша нұсқаулыққа сәйкес қолданылған, жөнделмеген, бұзылмаған және онымен дұрыс жұмыс істемеу нәтижесінде зақымданбаған, сонымен қатар бұйымның толық жинағы сақталған жағдайда танылады. Осы кепілдік бұйымның табиғи тозуына және шығын материалдарына таралмайды (сүзгілер, аккумуляторлық қоректену көздеріне және т. б.).

Бұйымның қызмет мерзімі мен оған кепілдікті міндеттемелердің қолданыс мерзімі бұйым сатылған немесе өндірілген кезден есептеледі (егер сату күнін анықтау мүмкін болмаса). Аспап өндірілген күнді бұйым корпусының сәйкестендіру жапсырмасындағы сериялық нөмірден табуға болады. Сериялық нөмір 13 белгіден тұрады. 4-ші және 5-ші белгілер айды, 6-шы және 7-ші – құрылғының шығарылған жылын білдіреді.

0	0	0	1	1	2	2	3	3	3	3	3
---	---	---	---	---	---	---	---	---	---	---	---

- 1 – өндірілген айы (01 – қаңтар, 02 – ақпан ... 12 – желтоқсан)
- 2 – өндірілген жылы (21 – 2021 г., 22 – 2022 г. ... 30 – 2030 ж.)
- 3 – үлгінің сериялық нөмірі

Өндіруші бекіткен аспаптың қызмет ету мерзімі бұйымның пайдаланылуы осы нұсқаулық пен қолданылатын техникалық стандарттарға сәйкес жүзеге асырылғанда, сатып алынған күнінен бастап 3 жыл құрайды.

*Орамды, пайдаланушы нұсқаулығын, сонымен қатар аспаптың өзін қалдықтарды қайта өңдеу бойынша жергілікті бағдарламаға сәйкес пайдаға асыру керек. Қоршаған ортаға қамқорлық білдіріңіз: мұндай бұйымдарды әдеттегі тұрмыстық қоқыспен тастамаңыз.*



Товар сертифицирован в соответствии с Федеральным законом «О техническом регулировании» и соответствует требованиям Технического регламента Таможенного союза ТР ТС 004/2011 «О безопасности низковольтного оборудования», Технического регламента Таможенного союза ТР ТС 020/2011 «Электромагнитная совместимость технических средств», Технического регламента Евразийского экономического союза «Об ограничении применения опасных веществ в изделиях электротехники и радиоэлектроники» ТР ЕАЭС 037/2016.

Изготовитель: «Пауэр Пойнт Инк. Лимитед» №1202 Хай Юн Гэ (В1) Лин Хай Шан Чжуан Сямейлин Фугьян, Шеньжень, Китай, 518049.

Импортер в России: ООО «ИЛОТ», 198099, г. Санкт-Петербург, ул. Промышленная, д. 38, к. 2, лит. А.

Importer (EU): SIA "SPILVA TRADING", Edoles iela 5, Riga, Latvia, LV1055.

© REDMOND. Все права защищены. 2023

Воспроизведение, передача, распространение, перевод или другая переработка данного документа или любой его части без предварительного письменного разрешения правообладателя запрещены.

[www.redmond.company](http://www.redmond.company)  
[www.multivarka.pro](http://www.multivarka.pro)  
Made in China

RV-R570-CIS-UM-2