

REDMOND

Фен-стайлер RMS-4305

Руководство по эксплуатации



Если вы не получили требуемое качество обслуживания в сервисе, обращайтесь в головной сервисный центр по контактным данным, указанным в условиях гарантийного обслуживания

RUS 5
KAZ 13



Товар сертифицирован в соответствии с Федеральным законом «О техническом регулировании» и соответствует требованиям Технического регламента Таможенного союза ТР ТС 004/2011 «О безопасности низковольтного оборудования», Технического регламента Таможенного союза ТР ТС 020/2011 «Электромагнитная совместимость технических средств», Технического регламента Евразийского экономического союза «Об ограничении применения опасных веществ в изделиях электротехники и радиоэлектроники» ТР ЕАЭС 037/2016.

Изготовитель: «Пауэр Пойнт Инк. Лимитед» №1202 Хай Юн Гэ (В1) Лин Хай Шан Чжуан Сямейлин Футьян, Шеньжень, Китай, 518049.

Импортер в России: ООО «ИЛОТ», 198099, г. Санкт-Петербург, ул. Промышленная, д. 38, к. 2, лит. А.

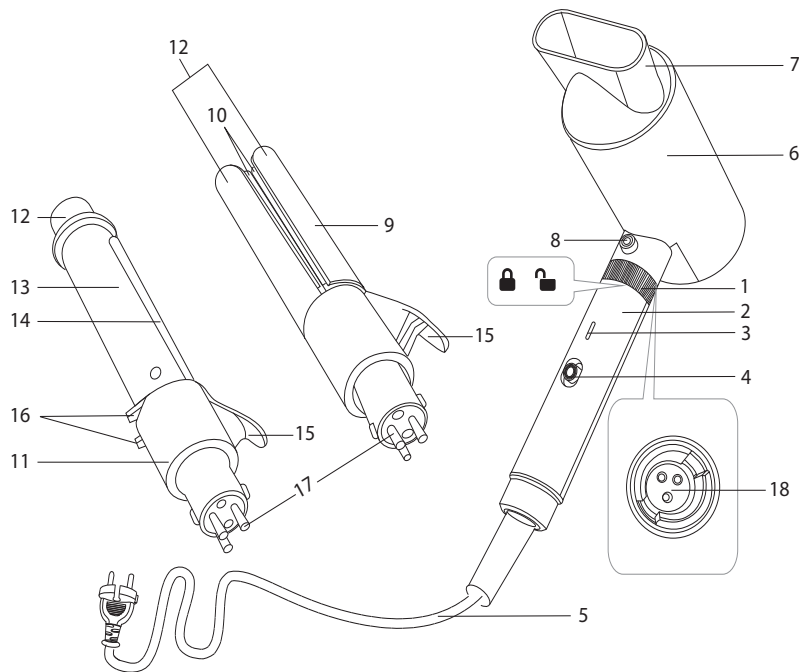
Importer (EU): SIA "SPILVA TRADING", Edoles iela 5, Riga, Latvia, LV1055.

© REDMOND. Все права защищены. 2023

Воспроизведение, передача, распространение, перевод или другая переработка данного документа или любой его части без предварительного письменного разрешения правообладателя запрещены.

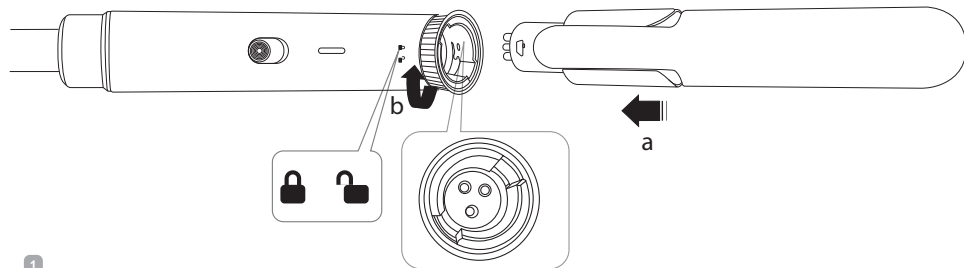
СОДЕРЖАНИЕ

МЕРЫ БЕЗОПАСНОСТИ.....	5
Технические характеристики.....	8
Комплектация.....	8
Устройство модели.....	8
I. ПЕРЕД НАЧАЛОМ ИСПОЛЬЗОВАНИЯ.....	9
II. ЭКСПЛУАТАЦИЯ ПРИБОРА.....	9
Сборка прибора.....	9
Использование фена.....	9
Система защиты от перегрева.....	9
Использование выпрямителя.....	9
Использование щипцов для завивки.....	10
III. УХОД ЗА ПРИБОРОМ.....	10
Хранение и транспортировка.....	11
IV. ПЕРЕД ОБРАЩЕНИЕМ В СЕРВИС-ЦЕНТР.....	11
V. ГАРАНТИЙНЫЕ ОБЯЗАТЕЛЬСТВА.....	11



A1

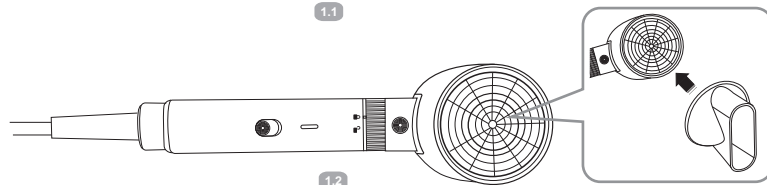
A2



1



1.1



1.2

УВАЖАЕМЫЙ ПОКУПАТЕЛЬ!

Благодарим вас за то, что отдали предпочтение бытовой технике REDMOND.

REDMOND – это качество, надежность и неизменно внимательное отношение к потребностям клиентов. Надеемся, что вам понравится продукция компании и вы также будете выбирать наши изделия в будущем.

Фен-стайлер REDMOND RMS-4305 – это современное устройство для сушки и укладки волос в домашних условиях.

Хотите узнать больше? Посетите наш сайт www.redmond.com.

Здесь вы найдете самую актуальную информацию о предлагаемой технике и ожидаемых новинках, сможете получить консультацию онлайн, а также заказать продукцию REDMOND и оригинальные аксессуары к ней в нашем интернет-магазине.

Служба поддержки пользователей REDMOND в России: 8-800-600-90-21 (звонок по России бесплатный).



Прежде чем использовать данное изделие, внимательно прочитайте руководство по эксплуатации и сохраните его в качестве справочника. Правильное использование прибора значительно продлит срок его службы.

Меры безопасности и инструкции, содержащиеся в данном руководстве, не охватывают все возможные ситуации, которые могут возникнуть в процессе эксплуатации прибора. При работе с устройством пользователь должен руководствоваться здравым смыслом, быть осторожным и внимательным.

МЕРЫ БЕЗОПАСНОСТИ

- Производитель не несет ответственности за повреждения, вызванные несоблюдением техники безопасности и правил эксплуатации изделия.
- Данный электроприбор предназначен для использования в бытовых условиях и может применяться в квартирах, загородных домах или в других подобных условиях непромышленной эксплуатации. Промышленное или любое другое нецелевое использование устройства будет считаться нарушением условий надлежащей эксплуатации изделия.

лия. В этом случае производитель не несет ответственности за возможные последствия.

- Перед подключением устройства к электросети проверьте, совпадает ли ее напряжение с номинальным напряжением питания прибора (см. технические характеристики или заводскую табличку изделия).
- Используйте удлинитель, рассчитанный на потребляемую мощность прибора: несоответствие параметров может привести к короткому замыканию или возгоранию кабеля.
- Выключайте прибор из розетки после использования, а также во время его очистки или перемещения. Извлекайте электрошнур сухими руками, удерживая его за штепсель, а не за провод.
- Используйте прибор только по назначению. Использование прибора в целях, отличающихся от указанных в данном руководстве, является нарушением правил эксплуатации.
- Не протягивайте шнур электропитания в дверных проемах или вблизи источников тепла. Следите

за тем, чтобы электрошнур не перекручивался и не перегибался, не соприкасался с острыми предметами, углами и кромками мебели.

STOP

ПОМНИТЕ: случайное повреждение кабеля электропитания может привести к неполадкам, которые не соответствуют условиям гарантии, а также к поражению электротоком. При повреждении шнура питания его замену, во избежание опасности, должен производить изготовитель, сервисная служба или аналогичный квалифицированный персонал.

- Запрещена эксплуатация прибора на открытом воздухе: попадание влаги или посторонних предметов внутрь корпуса устройства может привести к его серьезным повреждениям.
- Запрещается пользоваться прибором вблизи наполненных водой емкостей (ванны, раковины и др.), погружать корпус прибора в воду или помещать его под струю воды, а также эксплуатировать прибор в помещениях с повышенной влажностью.

- При использовании прибора в ванной комнате следует отключать его от электросети после использования, так как близость воды представляет опасность даже тогда, когда прибор выключен. Для дополнительной защиты целесообразно установить устройство защитного отключения (УЗО) с номинальным током срабатывания, не превышающим 30 мА, в цепь питания ванной комнаты; при установке следует обратиться за консультацией к специалисту.

STOP

Не допускайте контакта прибора с водой. Это может привести к поражению электрическим током!

- В процессе работы насадка-концентратор может нагреваться. Перед отсоединением дайте ей остыть.
- Прибор не предназначен для использования лицами (включая детей) с пониженными физическими, психическими или умственными способностями или при отсутствии у них опыта или

знаний, если они не находятся под контролем или не проинструктированы об использовании данного прибора лицом, ответственным за их безопасность. Дети должны находиться под присмотром для недопущения игры с прибором.

- Запрещены самостоятельный ремонт прибора или внесение изменений в его конструкцию. Ремонт прибора должен производиться исключительно специалистом авторизованного сервис-центра. непрофессионально выполненная работа может привести к поломке прибора, травмам и повреждению имущества.

STOP

***ВНИМАНИЕ!** Запрещено использование прибора при любых неисправностях.*



***ВНИМАНИЕ!** Не использовать прибор вблизи воды в ванных комнатах, душевых, бассейнах и т. д.*

Технические характеристики

Модель.....	RMS-4305
Напряжение.....	220–240 В, 50-60 Гц
Защита от поражения электротоком	класс II
Вес нетто.....	750 г
Длина электрошнура.....	1,8 м

Фен

Мощность.....	1600 Вт
Тип мотора	постоянного тока
Защита от перегрева	есть
Количество температурных режимов	2
Количество скоростей воздушного потока.....	2
Функция «Холодный обдув».....	есть
Максимальный уровень шума.....	77 дБ
Габаритные размеры (Ш × В × Г).....	135 × 285 × 70 мм

Выпрямитель

Мощность.....	25 Вт
Количество температурных режимов	1
Максимальная температура нагрева.....	220°C
Покрывание пластин	керамическое
Размер пластин	80 × 27 мм
Габаритные размеры (Ш × В × Г).....	350 × 48 × 32 мм

Щипцы для завивки

Мощность.....	45 Вт
Количество температурных режимов	1
Максимальная температура нагрева.....	220°C
Диаметр щипцов для завивки.....	25 мм
Габаритные размеры (Ш × В × Г).....	370 × 48 × 32 мм

Комплектация

Ручка прибора	1 шт.
Фен	1 шт.
Насадка-концентратор	1 шт.
Выпрямитель	1 шт.
Щипцы для завивки.....	1 шт.
Руководство по эксплуатации.....	1 шт.
Сервисная книжка	1 шт.


Производитель имеет право на внесение изменений в дизайн, комплектацию, а также в технические характеристики изделия в ходе совершенствования своей продукции без дополнительного уведомления об этих изменениях. В технических характеристиках допускается погрешность ±10%.

Устройство модели (схема А1, стр. 3)

- | | |
|------------------------------------|------------------------------------|
| 1. Поворотный фиксатор | 11. Щипцы для завивки |
| 2. Ручка прибора | 12. Термоизолированные наконечники |
| 3. Светодиодный индикатор работы | 13. Рабочая секция |
| 4. Переключатель | 14. Зажим |
| 5. Шнур электропитания | 15. Рычаг |
| 6. Фен | 16. Ножки |
| 7. Насадка-концентратор | 17. Контакты |
| 8. Кнопка «Холодный обдув» | 18. Разъем |
| 9. Выпрямитель | |
| 10. Пластины для выпрямления волос | |

I. ПЕРЕД НАЧАЛОМ ИСПОЛЬЗОВАНИЯ

Аккуратно достаньте изделие и его комплектующие из коробки. Удалите все упаковочные материалы и рекламные наклейки.

 *Обязательно сохраните на месте предупреждающие наклейки (при наличии) и табличку с серийным номером изделия на корпусе!*




После транспортировки или хранения при низких температурах необходимо выдержать прибор при комнатной температуре не менее 2 часов перед включением.

Протрите корпус изделия влажной тканью и дайте ему полностью просохнуть. Размотайте полностью сетевой шнур. Длина шнура ограничена, при необходимости используйте удлинитель подходящей мощности.

II. ЭКСПЛУАТАЦИЯ ПРИБОРА

Сборка прибора

 *Перед сборкой/разборкой прибора убедитесь, что он отключен от электросети и полностью остыл!*

1. Выберите необходимую насадку: фен, выпрямитель или щипцы для завивки.
2. Переведите фиксатор в положение .
3. Установите выбранную насадку на ручку прибора, как показано на схеме **A2**, стр. 4.
4. Переведите фиксатор в положение .
5. Чтобы снять насадку с ручки прибора, переведите фиксатор в положение  и потяните ее.

Использование фена

1. Наденьте насадку-концентратор на фен.
2. Подключите прибор к электросети.
3. С помощью переключателя выберите необходимый режим:
 - нижнее положение – фен отключен;
 - среднее положение – минимальная температура и скорость обдува (индикатор работы будет гореть);
 - верхнее положение – максимальная температура и скорость обдува (индикатор работы будет гореть).
4. Чтобы включить режим «Холодный обдув», не прерывая процесса укладки, нажмите и удерживайте кнопку «Холодный обдув». Через несколько секунд, когда нагревательный элемент остынет, температура подаваемого воздуха значительно снизится.
5. По окончании работы переведите переключатель в нижнее положение, индикатор работы погаснет. Отключите прибор от электросети.

Система защиты от перегрева

Фен снабжен системой защиты от перегрева. В случае срабатывания защиты прибор автоматически выключится. Переведите переключатель в нижнее положение, отключите прибор от электросети и дайте ему полностью остыть.

Использование выпрямителя

1. Подключите прибор к электросети.
2. Переведите переключатель в среднее или верхнее положение, загорится индикатор работы.

3. Через несколько минут пластины нагреются и выпрямитель будет готов к использованию.
4. Для выпрямления волос захватите 5-сантиметровую прядь между нагретыми рабочими пластинами и одним движением медленно проведите выпрямителем от корней до кончиков волос. Повторите на остальных прядях.



Используйте выпрямитель только на чистых и сухих, тщательно расчесанных волосах.

Не приближайте прибор к открытым участкам кожи!

5. По окончании работы переведите переключатель в нижнее положение, индикатор работы погаснет. Отключите прибор от электросети и дайте ему полностью остыть.



Внешние поверхности рабочих секций сильно нагреваются в процессе использования: избегайте контакта с кожей, не кладите горячий прибор на нетермостойкие поверхности!

Использование щипцов для завивки

1. Подключите прибор к электросети.
2. Переведите переключатель в среднее или верхнее положение, загорится индикатор работы, начнется процесс нагрева. Через несколько минут прибор будет готов к использованию.
3. Нажмите на рычаг и захватите конец пряди шириной 2-4 см между зажимом и рабочей секцией. Отпустите рычаг и накрутите прядь на щипцы. Держите прибор за ручку и термоизолированный наконечник.
4. Через 3-8 секунд раскрутите прядь и высвободите ее, нажав на рычаг. Повторите процедуру на остальных прядях.



Используйте щипцы только на чистых и сухих, тщательно расчесанных волосах.

Не приближайте прибор к открытым участкам кожи!



Время завивки зависит от типа волос и желаемого результата. Тонкие волосы завивайте меньшее время, чтобы не повредить их.

Для получения более плотных кудрей удерживайте прядь зажатой дольше, для создания легких локонов – меньшее время.

Не расчесывайте волосы сразу после завивки, дайте прядям остыть – это зафиксирует прическу.

5. По окончании работы переведите переключатель в нижнее положение, индикатор работы погаснет. Отключите прибор от электросети и дайте ему полностью остыть.



Не кладите горячий прибор на нетермостойкие поверхности!

III. УХОД ЗА ПРИБОРОМ



Перед очисткой прибора убедитесь, что прибор отключен от электросети и полностью остыл.



Протирайте корпус прибора влажной мягкой тканью. ЗАПРЕЩАЕТСЯ погружать корпус прибора в воду или помещать его под струю воды!

Не допускайте попадания воды на контакты и разъем прибора!

ЗАПРЕЩАЕТСЯ использование при очистке прибора грубых салфеток или губок, абразивных паст. Также недопустимо использование любых химически агрессивных веществ.

Прежде чем очищать насадку-концентратор, снимите ее с фена. Для очистки насадки-концентратора пользуйтесь влажной тканью или промывайте ее под струей воды. Перед продолжением эксплуатации убедитесь, что все детали полностью сухие.

Хранение и транспортировка

Перед хранением и повторной эксплуатацией очистите и полностью просушите все части прибора. Храните прибор в сухом вентилируемом месте вдали от нагревательных приборов и попадания прямых солнечных лучей.

При транспортировке и хранении запрещается подвергать прибор механическим воздействиям, которые могут привести к повреждению прибора и/или нарушению целостности упаковки. Необходимо беречь упаковку прибора от попадания воды и других жидкостей.

IV. ПЕРЕД ОБРАЩЕНИЕМ В СЕРВИС-ЦЕНТР

Неисправность	Возможная причина	Устранение
Прибор не включается	Нет напряжения в электросети или неисправна розетка	Проверьте наличие напряжения в электросети. Подключите прибор к исправной розетке
	Сработала защита от перегрева	См. раздел «Система защиты от перегрева». Перед повторным включением убедитесь, что защитная решетка не засорена пылью, волосами и т.д.

Неисправность	Возможная причина	Устранение
При нажатии на кнопку «Холодный обдув» температура воздушного потока недостаточно низкая	Нагревательный элемент фена не успел остыть после переключения с высокой температуры на низкую	Для достижения максимально низкой температуры необходимо некоторое время
Во время работы прибора появился посторонний запах	На некоторые части прибора было нанесено защитное покрытие	Посторонний запах исчезнет через некоторое время
	Прибор сильно нагревается во время работы	Сократите время непрерывной работы прибора

i В случае если неисправность устранить не удалось, обратитесь в авторизованный сервисный центр.



Запчасти для постгарантийного ремонта можно найти на сайте <https://redmondsale.com/>

V. ГАРАНТИЙНЫЕ ОБЯЗАТЕЛЬСТВА

На данное изделие предоставляется гарантия сроком на 12 месяцев с момента его приобретения. В течение гарантийного периода изготовитель обязуется устранить путем ремонта, замены деталей или замены всего изделия любые заводские дефекты. Гарантия вступает в силу только в том случае, если дата покупки подтверждена печатью магазина и подписью продавца на оригинальном гарантийном талоне. Настоящая гарантия признается лишь в том случае, если изделие применялось в соответствии с руководством по эксплуатации, не

ремонтировалось, не разбиралось и не было повреждено в результате неправильного обращения с ним, а также сохранена полная комплектность изделия. Данная гарантия не распространяется на естественный износ изделия.

Срок службы изделия и срок действия гарантийных обязательств на него исчисляются со дня продажи или с даты изготовления изделия (в случае, если дату продажи определить невозможно). Дату изготовления прибора можно найти в серийном номере, расположенном на идентификационной наклейке на корпусе изделия. Серийный номер состоит из 13 знаков. 4-й и 5-й знаки обозначают месяц, 6-й и 7-й – год выпуска устройства.

0	0	0	1	1	2	2	3	3	3	3	3	3
---	---	---	---	---	---	---	---	---	---	---	---	---

1 – месяц производства (01 – январь, 02 – февраль ... 12 – декабрь)

2 – год производства (21 – 2021 г., 22 – 2022 г. ... 30 – 2030 г.)

3 – серийный номер модели

Установленный производителем срок службы прибора составляет 3 года со дня его приобретения при условии, что эксплуатация изделия производится в соответствии с данным руководством и применимыми техническими стандартами.



Упаковку, руководство пользователя, а также сам прибор необходимо утилизировать в соответствии с местной программой по переработке отходов. После окончания срока службы не выбрасывайте прибор вместе с бытовыми отходами. Передайте его в специализированный пункт для дальнейшей утилизации. Проявите заботу об окружающей среде. Отходы, образующиеся при утилизации изделий, подлежат обязательному сбору с последующей утилизацией

в установленном порядке и в соответствии с действующими требованиями и нормами отраслевой нормативной документации, в том числе в соответствии с СанПиН 2.1.7.1322-03 «Гигиенические требования к размещению и обезвреживанию отходов производства и потребления».



Пайдаланар алдында пайдалану бойынша нұсқаулықты мұқият оқып шығыңыз да, оны анықтамалық ретінде сақтап қойыңыз. Аспапты дұрыс пайдалану оның қызметінің мерзімін ұзартады.

Бұл нұсқаулықтағы қауіпсіздік шаралары мен нұсқаулар құралды қолдану кезінде туындауы мүмкін барлық жағдайларды қамтымайды. Бұл құрылғымен жұмыс кезінде қолданушы ақылға сүйеніп, абай әрі мұқият болуы тиіс.

САҚТАНУ ШАРАЛАРЫ

- Өндіруші қауіпсіздік техникасының талаптарын және бұйымды пайдалану ережелерін сақтамаудан туындаған зақымдар үшін жауап бермейді.
- Бұл электр аспап тұрмыстық жағдайларда қолданарналған құрылғы болып табылады және пәтерлерде, қала сыртындағы үйлерде немесе өнеркәсіптік емес пайдаланудың басқа жағдайларында қолданыла алады. Құрылғыны өнеркәсіптік немесе кез келген басқа мақсатсыз пайдалану бұйымды дұрыс пайдалану шарттарын бұзу болып табылады. Бұл жағдайда өндіруші ықтимал салдарлар үшін жауап бермейді.

STOP

- Құрылғыны электр желісіне қосар алдында оның кернеуі аспаптың номиналды кернеуіне сәйкес келетінін тексеріңіз (бұйымның техникалық сипаттамалары немесе зауыттық кестесін қараңыз).
 - Аспаптың тұтынатын қуатына есептелген ұзартқыш қолданыңыз: параметрлердің сәйкессіздігі қысқа тұйықталуға немесе кабельдің жануына әкеліп соқтыруы мүмкін.
 - Аспапты қолданған соң, сонымен қатар оны тазалаған немесе тасымалдаған кезде розеткіден өшіріңіз. Электр бауын сымынан емес, штепселінен ұстап тұрып, құрғақ қолмен шығарыңыз.
 - Электр қоректендіру бауын есік қуыстарында немесе жылу көздерінің жанында тартпаңыз. Электр бауының бұралмағанын және иілмегенін, үшкір заттарға, бұрыштар мен жиһазға тимегенін қадағалаңыз.
- ЖАДЫҢЫЗДА БОЛСЫН:** *электр қоректендіру кабелі зақымдалуы кепілдік шарттарына сәйкес келмейтін ақауларға, сонымен*

қатар электр тоғына ұрынуға әкеліп соқтыруы мүмкін. Зақымдалған электр кабелі сервис-орталықта жедел ауыстыруды талап етеді.

- Аспапты ашық ауада пайдалануға тыйым салынады: құрылғы корпусының ішіне су немесе бөгде заттардың түсуі оны қатты зақымдауы мүмкін.
- Аспапты тазалар алдында оның электр желісінен өшіріліп, толық суығанына көз жеткізіңіз. Аспапты тазалау бойынша нұсқауларды қатаң ұстаныңыз.
- Құралды сумен толтырылған ыдыстардың (ванна, шұңғылша және т. б.) жанында қолдануға, құралдың корпусын суға батыруға немесе оны су ағынының астына орналастыруға, сондай-ақ құралды ылғалдылығы жоғары үй-жайларда пайдалануға тыйым салынады.

STOP

Құралдың сумен жанасуына жол бермеңіз. Бұл электр тогымен зақымдалуға әкелуі мүмкін!

- Аспаптың ванна бөлмесінде қолдану кезінде құралды қолданғаннан кейін электр желісінен ажыратқан жөн, өйткені судың жақындығы тіпті аспапты ажыратылған жағдайда да қауіп төндіреді. Қосымша қорғаныс үшін ванна бөлмесін қуаттау тізбегіне іске қосылудың 30 мА аспайтын атаулы тогы бар қорғаныс ажырату құрылғысын (ҚАҚ) орнатқан абзал; орнату кезінде маманға кеңес алу үшін жүгінген жөн.
- Жұмыс барысында саптамалар қызуы мүмкін. Ажыратар алдында оларды салқындатыңыз.
- Бұл аспап физикалық, жүйке немесе психикалық ауытқулары бар немесе тәжірибесі мен білімі жетіспейтін адамдардың (оның ішінде балалардың) қолдануына арналмаған, мұндай тұлғалар қадағаланып, олардың қауіпсіздігі үшін жауап беретін тұлға осы аспапты қолдануға қатысты нұсқау жасалған жағдайлардан басқа. Балалардың аспаппен, оның жинақтаушыларымен, сонымен қатар зауыттық орамымен ойнауына жол

бермеу мақсатында қадағалап отыру қажет. Құрылғыны тазалау және қызмет көрсетуді балалар ересектердің қарауынсыз жасамауы тиіс.

- Аспапты өздігіңізбен жөндеуге немесе құрылымына өзгеріс енгізуге тыйым салынады. Қызмет көрсету және жөндеу бойынша барлық жұмыстарды авторландырылған сервис-орталық жасауы керек. Біліксіз жасалған жұмыс аспаптың бұзылуына, жарақат пен мүлік зақымдануына әкеліп соқтыруы мүмкін.

STOP

НАЗАР АУДАРЫҢЫЗ! Аспапты кез келген ақауларда пайдалануға тыйым салынады.



НАЗАР АУДАРЫҢЫЗ! Құралды ванна бөлмелерінде, душта, бассейндерде суға жақын жерде қолданбаңыз.

Техникалық сипаттамалар

Үлгі	RMS-4305
Кернеу.....	220–240 В, 50-60 Гц
Электр тоғына ұшыраудан қорғаныс.....	II дәреже
Нетто салмағы	750 г
Электр шнурының ұзындығы.....	1,8 м

Фен

Қуаты.....	1600 Вт
Қозғалтқыш түрі.....	тұрақты ток
Қызып кетуден сақтау.....	бар
Ауа ағыны температурасының тәртіптер саны	2
Ауа ағыны жылдамдықтарының мөлшері	2
«Суық үрлеп өңдеу» қызметі.....	бар
Максималды шу деңгейі.....	77 дБ
Габаритті көлемі (ені × биіктігі × ұзындығы).....	135 × 285 × 70 мм

Шаш түзеткіш

Қуаты.....	25 Вт
Температурасының тәртіптер саны.....	1
Ең температура қыздыру.....	220°C
Пластина жабыны.....	керамикалық
Пластина көлемі.....	80 × 27 мм
Габаритті көлемі (ені × биіктігі × ұзындығы).....	350 × 48 × 32 мм

Бұыраулауға арналған қысқаш

Қуаты.....	45 Вт
Температурасының тәртіптер саны.....	1
Ең температура қыздыру.....	220°C
Диаметрі.....	25 мм

Габаритті көлемі
(ені × биіктігі × ұзындығы).....370 × 48 × 32 мм

Жинақ

Аспап тұтқасы	1 дана
Фен	1 дана
Саптама-концентратор	1 дана
Шаш түзеткіш	1 дана
Бұыраулауға арналған қысқаш	1 дана
Пайдалану жөніндегі нұсқаулық.....	1 дана
Сервисті кітапша	1 дана

Өндіруші келесі өзгерістер туралы қосымша хабарландырусыз өз өнімдерін жетілдіру барысында дизайнға, жинақталуға, сонымен қатар бұйымның техникалық сипаттамаларына өзгерістер енгізуге құқылы. Техникалық сипаттамаларда ±10% қателікке жол беріледі.

Аспаптың құрылымы (A1 сурет, 3 бет)

- | | |
|---------------------------------|---------------------------------|
| 1. Бұрмалы бекіткіш | 10. Шаш түзелеуге арналған |
| 2. Аспап тұтқасы | пластиналар |
| 3. Светодиодты жұмыс индикаторы | 11. Бұыраулауға арналған қысқаш |
| 4. Қосқыш | 12. Термоқшауланған ұштық |
| 5. Электрлік сым | 13. Жұмыс секциясы |
| 6. Фен | 14. Қысқыш |
| 7. Саптама-концентратор | 15. Тұтқыш |
| 8. Батырма «Суық үрлеп өңдеу» | 16. Аяқшалар |
| 9. Шаш түзеткіш | 17. Контактілер |
| | 18. Коннекторы |

I. ПАЙДАЛАНА БАСТАУ АЛДЫНДА

Бұйымды орамынан шығарып, барлық орау материалдары мен жарнамалық жапсырмаларды алып тастаңыз.



Корпустағы ескертетін жапсырма, жапсырма-көрсеткіш (бар болса) және бұйымның сериялық нөмірі бар кестешені орнында міндетті түрде сақтаңыз!

Тасымалдаған немесе төмен температураларда сақтаған соң аспапты қосар алдында кем дегенде 2 сағат бөлме температурасында ұстау қажет.




Аспап корпусын ылғал матамен сүртіңіз. Аспаптың барлық элементтерін электр желіге қосар алдында мұқият кептіріңіз. Желі сымын толық жазыңыз. Сым ұзындығы шектелген, қажет болған жағдайда, ұзартқышты қолданыңыз.

II. ҚҰРЫЛҒЫНЫ ПАЙДАЛАНУ

Аспапты жинау



Аспапты құрастырар/бөлшектер алдында ол электр желісінен ажыратылғанына және толығымен суығанына көз жеткізіңіз!

1. Қажетті қондырманы таңдаңыз: фен, түзеткіш немесе бұйралауға арналған қысқаш.
2. Бекіткішті  жайғасымына ауыстырыңыз.
3. Таңдалған қондырманы, 4-беттегі A2-сызбасында көрсетілгендей, аспап тұтқасына орнатыңыз.
4. Бекіткішті  жайғасымына ауыстырыңыз.
5. Қондырманы аспаптан шешіп алу үшін бекіткішті  жайғасымына ауыстырыңыз және оны тартыңыз.

Фенді пайдалану

1. Фенге конденсатор саптамасын кігізіңіз.
2. Құралды электржелісіне қосыңыз.
3. Қосқышының көмегімен қажетті режимді таңдаңыз:
 - төменгі жайғасым – фен ажыратылған;
 - орташа жайғасым – минималды температура және үрлеу жылдамдығы (жұмыс индикаторы жанатын болады);
 - жоғарғы жайғасым – максималды температура және үрлеу жылдамдығы (жұмыс индикаторы жанатын болады).
4. Жатқызу процесінен үзбей «Суық үрлеп өңдеу» режиміне ауысу үшін «Суық үрлеп өңдеу» батырмасын басыңыз және ұстап тұрыңыз. Қыздыру элементі суығаннан кейін бірнеше секундтан кейін, шығатын ауаның температурасы біршама азаяды.
5. Жұмыс аяқталғаннан кейін ауыстырып-қосқышты төменгі жайғасымға ауыстырыңыз, жұмыс индикаторы сөнеді. Құралды электр желісінен ажыратыңыз.

Қызып кетуден сақтау

Фен қатты қызудан қорғаныспен жабдықталған. Егер қозғалтқыштың температурасы сыни белгіге жетсе, құрал автоматты түрде ажыратылады. Бұл жағдайда төменгі күйіне жылдамдықты ауыстырғышқа ауыстыра отырып және құралды электр желісінен ажырата отырып, фенді өшіру керек.

Түзеткішті пайдалану

1. Құралды электржелісіне қосыңыз.
2. Ауыстырып-қосқышты орташа немесе жоғарғы жайғасымға ауыстырыңыз, жұмыс индикаторы жанады.

3. Бірнеше минуттан кейін пластиналар қызады және түзеткішті пайдалануға дайын болады.
4. Шашты түзету үшін қызған жұмыс тілімшелері арасында 5 сантиметрлі тұтамды алып, бір қимылмен ақырын ғана түзеткішпен шаштың түбінен ұшына дейін жүргізіп өтіңдер. Қалған шаш тұтамдарымен осылай қайталаңыз.



Түзеткішті тек таза әрі құрғақ, мұқият таралған шашқа қолданыңыз.

Құралды терінің ашық бөліктеріне жақындатпаңыз!

5. Жұмыс аяқталғаннан кейін ауыстырып-қосқышты төменгі жайғасымға ауыстырыңыз, жұмыс индикаторы сөнеді. Құралды электржүйесінен ажыратыңыз. Оған толықтай сууға мүмкіндік беріңіз.



Пайдалану барысында жұмыс секцияларының сыртқы беттері қатты қызып кетеді: терімен жанасуына жол бермеңіздер, ыстық құралды жылу көтермейтін бетке қоймаңыз!

Бұйралауға арналған қысқаш

1. Құралды электржелісіне қосыңыз.
2. Ауыстырып-қосқышты орташа немесе жоғарғы жайғасымға ауыстырыңыз, жұмыс индикаторы жанады, қыздыру процесі басталады. Бірнеше минуттан соң құрал қолданысқа дайын.
3. Тетікті басып ені 2-4 см болатын бір тұтам шашты ұшынан алып, қысқыш пен жұмыс секциясы арасына қойыңыз. Тетікті босатыңыз және шашты плойкаға ораңыз. Құралды тұтқасынан және жылуоқшаулағыш ұшынан ұстаңыз.

4. 3-8 секундтан кейін шаш тұтамын тарқатыңыз да, тұтқышты басып оны босатыңыз. Қалған шаш тұтамдарымен осылай қайталаңыз.



Аспапты тек қана таза және құрғақ, мұқият таралған шашқа пайдаланыңыз.

Құралды терінің ашық бөліктеріне жақындатпаңыз!



Бұйралау уақыты шаштың түрі мен қол жеткізгіңіз келген нәтижеге байланысты. Жұқа шаштарды зақымдап алмас үшін азырық уақыт бұйралаңыз.

Бұйра жиірек болу үшін шашты ұзағырақ ұстап тұрыңыз, жеңіл бұрымды болу үшін азырақ уақыт ұстаңыз.

Бұйралаудан кейін шашты бірден тарамаңыз, оның сууына мүмкіндік беріңіз – бұл сәнделген шашты орнықтырады.

5. Жұмыс аяқталғаннан кейін ауыстырып-қосқышты төменгі жайғасымға ауыстырыңыз, жұмыс индикаторы сөнеді. Құралды электржүйесінен ажыратыңыз. Оған толықтай сууға мүмкіндік беріңіз.



Ыстық құралды жылу көтермейтін бетке қоймаңыз!

III. АСПАПТЫ КҮТУ



Құралды тазалауға кіріспес бұрын, оның электржелісінен ажыратылғанына және суығанына көз жеткізіңіз.

Құралдың ылғалды жұмсақ шүберекпен сүртіңіз.



Аспап корпусын суға батыруға немесе су ағыны астына салуға ТЫЙЫМ САЛЫНАДЫ! Құралды тазалау кезінде абразивті

және химиялық агрессивті құралдар, қатты беті бар губкаларды қолданбаңыз.

Құрылғының контактілері мен коннекторы судың түсуіне жол бермеңіз!

Тазаламас бұрын саптама-концентратор шаш кептіргіштен алыңыз. Саптама-концентратор тазалау үшін ылғалды матаны қолданыңыз немесе су астына жуу керек. Пайдалануды жалғастырмаз бұрын барлық бөлшекті толық құрғақ екеніне көз жеткізіңіз.

Сақтау және тасымалдау

Сақтау және қайта пайдаланудың алдында құралдың барлық бөліктерін тазалап, түгел құрғатыңыз. Құралды құрғақ желденетін жерде жылыту аспаптарынан алыс және тікелей күн сәулелерден алыс сақтаңыз.

Тасымалдау және сақтау кезінде құралдың зақымдануына және/немесе ораманың бүтіндігіне әкелуі мүмкін құралды механикалық әсерлерге ұшарытуға тыйым салынады.

Құралдың орамасын су мен басқа да сұйықтықтардан сақтау қажет.

IV. СЕРВИС-ОРТАЛЫҚҚА ЖОЛЫҒАР АЛДЫНДА

Ақаулық	Ықтимал себептері	Жою әдістері
Құрал қосылмайды	Электр қоректендіру бауы электр желісіне қосылмаған, электрлік қуат көзі жоқ	Аспапты алдын ала өшіріп, желідегі кернеудің барын тексеріңіз, құралды дұрыс жұмыс істеп тұрған электр розеткасына қосыңыз

Ақаулық	Ықтимал себептері	Жою әдістері
Құрал қосылмайды	Асқын жүктемеден қорғаныс қосылды	«Қызып кетуден сақтау» қараңыз. Қайта қосар алдында, феннің торшығы шаңнан таза екеніне, шаш немесе басқа т.б. заттар тұрып қалмағанына көз жеткізу керек
«Суық үрлеп өңдеу» батырмасын басқан кезде ауа ағыны темпeратурасы жеткілікті мөлшер де төмен емес	«Суық үрлеп өңдеу» режиміне ауысу кезінде феннің қыздырғыш элементі суығанға дейін біршама уақыт күту керек	Үрлеудің барынша төмен температурасына жету үшін феннің тұрқы толығымен суу керек. Шығатын ауаның максималды төмен температурасы бөлме температурасынан жоғары
Жұмыс кезінде бөгде иіс пайда болды	Түпқоймада көп қиқым жиналып қалған Құрал жұмыс барысында қызып кетеді	Құралды өшіріңіз, суығанша күтіңіз және түпқоймасын тазартыңыз Үздіксіз жұмыс уақытын қысқартыңыз, қосылулар арасындағы аралықтарын ұлғайту керек

i Егер қателікті дұрыстай алмасаңыз, авторизацияланған сервистік орталыққа жүзініңіз.



Кепілдіктен кейінгі жөндеуге арналған қосалқы бөлшектерді табуға болады сайтта қолжетімді <https://redmondsale.com/>

V. КЕПІЛДІКТІ МІНДЕТТЕМЕЛЕР

Осы бұйымға сатып алынған сәттен 12 ай мерзіміне кепілдік беріледі. Кепілдік кезеңі ішінде дайындаушы жөндеу, бөлшектерді ауыстыру немесе барлық бұйымды ауыстыру жолымен кез келген зауыттық ақауларды жоюға міндеттенеді. Кепілдік

тек сатып алу күні түпнұсқалық кепілдік талонында дүкен мөрімен және сатушы қолымен расталған жағдайда ғана күшіне енеді. Осы кепілдік тек бұйым пайдалану бойынша нұсқаулыққа сәйкес қолданылған, жөнделмеген, бұзылмаған және онымен дұрыс жұмыс істемеу нәтижесінде зақымданбаған, сонымен қатар бұйымның толық жинағы сақталған жағдайда танылады. Осы кепілдік бұйымның табиғи тозуына.

Бұйымның қызмет мерзімі мен оған кепілдікті міндеттемелердің қолданыс мерзімі бұйым сатылған немесе өндірілген кезден есептеледі (егер сату күнін анықтау мүмкін болмаса).

Аспап өндірілген күнді бұйым корпусының сәйкестендіру жапсырмасындағы сериялық нөмірден табуға болады. Сериялық нөмір 13 белгіден тұрады. 4-ші және 5-ші белгілер айды, 6-шы және 7-ші – құрылғының шығарылған жылын білдіреді.

0	0	0	1	1	2	2	3	3	3	3	3	3
---	---	---	---	---	---	---	---	---	---	---	---	---

1 – өндірілген айы (01 – қаңтар, 02 – ақпан ... 12 – желтоқсан)

2 – өндірілген жылы (21 – 2021 ж., 22 – 2022 ж. ... 30 – 2030 ж.)

3 – үлгінің сериялық нөмірі

Өндіруші бекіткен аспаптың қызмет ету мерзімі бұйымның пайдаланылуы осы нұсқаулық пен қолданылатын техникалық стандарттарға сәйкес жүзеге асырылғанда, сатып алынған күнінен бастап 3 жылды құрайды.

Орамды, пайдаланушы нұсқаулығын, сонымен қатар аспаптың өзін қалдықтарды қайта өңдеу бойынша жергілікті бағдарламаға сәйкес пайдаға асыру керек. Қоршаған ортаға қамқорлық білдіріңіз: мұндай бұйымдарды әдеттегі тұрмыстық қоқыспен тастамаңыз.

www.redmond.company
www.multivarka.pro
Made in China

RMS-4305-CIS-UM-3