

REDMOND

Соковыжималка RJ-M908

Руководство по эксплуатации



Если вы не получили требуемое качество обслуживания в сервисе, обращайтесь в головной сервисный центр по контактным данным, указанным в условиях гарантийного обслуживания

* См. раздел «ГАРАНТИЙНЫЕ ОБЯЗАТЕЛЬСТВА»

RUS	5
UKR	10
KAZ	15

EAC

Производитель: «Пауэр Пойнт Инк. Лимитед» №1202 Хай Юн Гэ (В1) Лин Хай Шан Чжуан Сямейлин Футьян, Шеньжень, Китай, 518049.

Виробник: «Пауер Пойнт Інк. Лімітед» № 1202 Хай Юн Ге (В1) Лін Хай Шан Чжуан Сямейлін Футьян. Шеньжень. Китай 518049.

Импортер в РФ: ООО «ИЛОТ», 198099, г. Санкт-Петербург, ул. Промышленная, д. 38, к. 2, лит. А.

Імпортер в Україні: ТОВ ПІІ «АСБІС-УКРАЇНА», 03061, м. Київ, вул. Газова, будинок 30.

Importer (EU): SIA "SPILVA TRADING", Jelgava, Meiju cels 43-62, LV-3007.

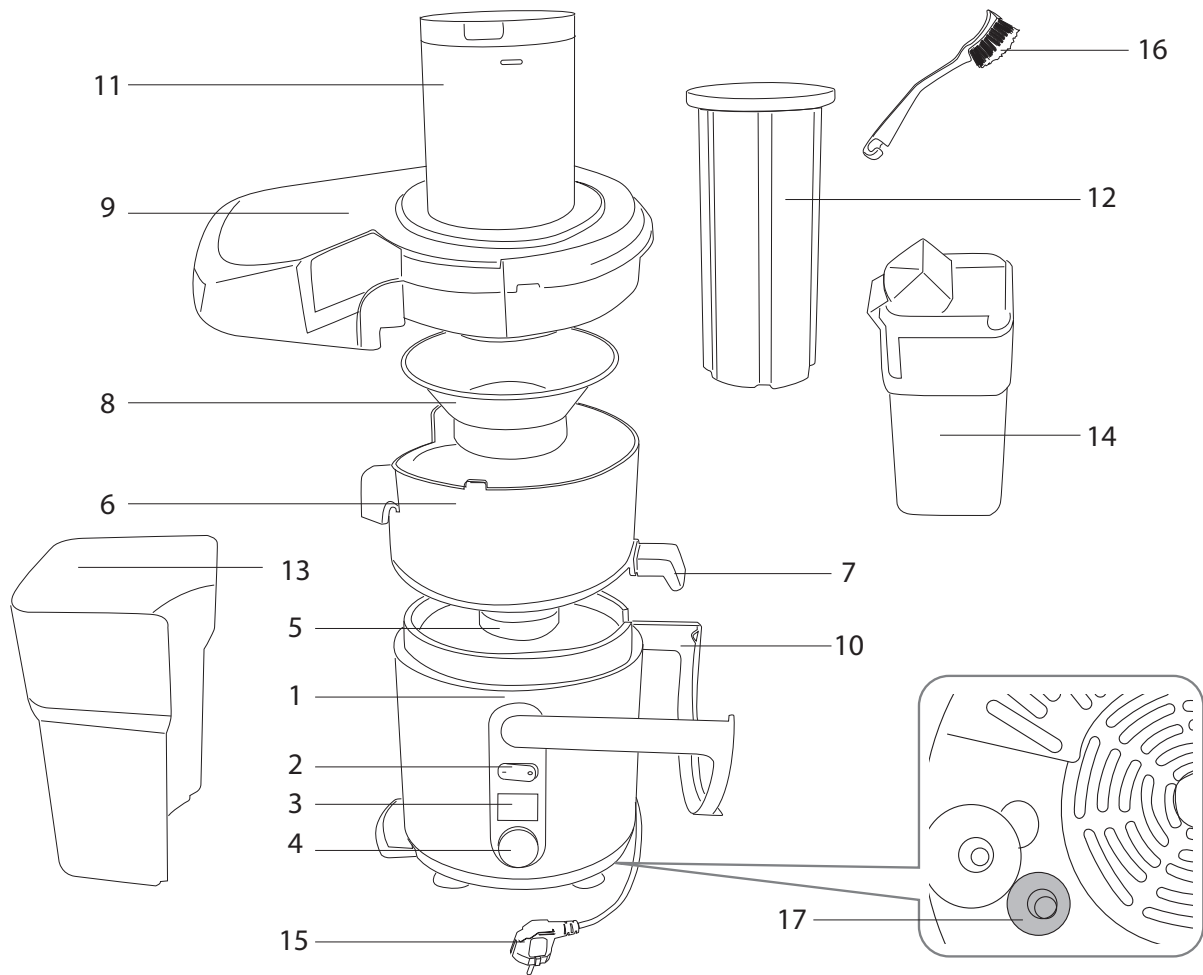
© REDMOND. Все права защищены. 2021.

Воспроизведение, передача, распространение, перевод или другая переработка данного документа или любой его части без предварительного письменного разрешения правообладателя запрещены.

СОДЕРЖАНИЕ

МЕРЫ БЕЗОПАСНОСТИ.....	5
Технические характеристики	6
Комплектация	6
Устройство прибора.....	6
I. ПЕРЕД НАЧАЛОМ ИСПОЛЬЗОВАНИЯ.....	7
II. ЭКСПЛУАТАЦИЯ ПРИБОРА	7
Сборка	7
Использование	7
Системы защиты	8
III. УХОД ЗА ПРИБОРОМ	8
Хранение и транспортировка	9
IV. ПЕРЕД ОБРАЩЕНИЕМ В СЕРВИС-ЦЕНТР	9
V. ГАРАНТИЙНЫЕ ОБЯЗАТЕЛЬСТВА.....	9

A1



УВАЖАЕМЫЙ ПОКУПАТЕЛЬ!


Благодарим вас за то, что отдали предпочтение бытовой технике REDMOND. REDMOND — это качество, надежность и неизменно внимательное отношение к потребностям клиентов. Надеемся, что вам понравится продукция компании и вы также будете выбирать наши изделия в будущем.

Соковыжималка RJ-M908 — современный прибор для отжима сока из citrusовых фруктов.

Хотите узнать больше? Посетите наш сайт www.redmond.company.

Здесь вы найдете актуальную информацию о предлагаемой технике REDMOND и ожидаемых новинках, сможете получить консультацию онлайн, а также заказать продукцию REDMOND и оригинальные аксессуары к ней в нашем интернет-магазине.

Служба поддержки пользователей REDMOND в России: 8-800-200-77-21 (звонок по России бесплатный).

 *Прежде чем использовать данное изделие, внимательно прочитайте руководство по эксплуатации и сохраните его в качестве справочника. Правильное использование прибора значительно продлит срок его службы.*

Меры безопасности и инструкции, содержащиеся в данном руководстве, не охватывают все возможные ситуации, которые могут возникнуть в процессе эксплуатации прибора. При работе с устройством пользователь должен руководствоваться здравым смыслом, быть осторожным и внимательным.

МЕРЫ БЕЗОПАСНОСТИ

- Производитель не несет ответственности за повреждения, вызванные несоблюдением требований по технике безопасности и правил эксплуатации изделия.
- Данный электроприбор предназначен для использования в бытовых условиях и может применяться в квартирах, загородных домах или в других подобных условиях непромышленной эксплуатации. Промышленное или любое другое нецелевое использование устройства будет считаться нарушением условий надлежащей эксплуатации изделия. В этом случае производитель не несет ответственности за возможные последствия.

- Используйте прибор только по назначению. Использование прибора в целях, отличающихся от указанных в данном руководстве, является нарушением правил эксплуатации.
- Перед подключением устройства к электросети проверьте, совпадает ли ее напряжение с номинальным напряжением питания прибора (см. технические характеристики или заводскую табличку изделия).
- Используйте удлинитель, рассчитанный на потребляемую мощность прибора: несоответствие параметров может привести к короткому замыканию или возгоранию кабеля.
- Подключайте прибор только к розеткам, имеющим заземление, — это обязательное требование электробезопасности. Используя удлинитель, убедитесь, что он также имеет заземление.
- Выключайте прибор из розетки после использования, а также во время его очистки или перемещения. Извлекайте электрошнур сухими руками, удерживая его за штепсель, а не за провод.
- Не протягивайте шнур электропитания в дверных проемах или вблизи источников тепла. Следите за тем, чтобы электрошнур не перекручивался и не перегибался, не соприкасался с острыми предметами, углами и краями мебели.

STOP **ПОМНИТЕ:** случайное повреждение кабеля электропитания может привести к неполадкам, которые не соответствуют условиям гарантии, а также к поражению электротоком. При повреждении шнура питания его замену, во избежание опасности, должен производить изготовитель, сервисная служба или аналогичный квалифицированный персонал.

- Не устанавливайте прибор на мягкую поверхность.
- Не используйте соковыжималку в разобранном виде. Крышка соковыжималки должна быть надежно закреплена с помощью фиксаторов. В противном случае соковыжималка не будет работать.

- Не перегружайте прибор продуктами. Не прилагайте чрезмерных усилий при работе с толкателем. Соковыжималка имеет функцию защиты мотора от перегрузки.

STOP

Не проталкивайте продукты в камеру для подачи пальцами или посторонними предметами во время работы прибора. Используйте для этого толкатель. Не прикасайтесь к лезвиям, расположенным на сетке-фильтре. Они очень острые!

- Перед очисткой прибора убедитесь, что он отключен от электросети и вращение полностью остановлено. Строго следуйте инструкциям по очистке прибора.

STOP

ЗАПРЕЩАЕТСЯ погружать корпус прибора в воду или помещать его под струю воды!

- Прибор не предназначен для использования лицами (включая детей) с пониженными физическими, психическими или умственными способностями или при отсутствии у них опыта или знаний, если они не находятся под контролем или не проинструктированы об использовании данного прибора лицом, ответственным за их безопасность. Дети должны находиться под присмотром для недопущения игры с прибором.

- Запрещены самостоятельный ремонт прибора или внесение изменений в его конструкцию. Ремонт прибора должен производиться исключительно специалистом авторизованного сервис-центра. Непрофессионально выполненная работа может привести к поломке прибора, травмам и повреждению имущества.

STOP

ВНИМАНИЕ! Запрещено использование прибора при любых неисправностях.

Технические характеристики

Модель.....	RJ-M908
Тип соковыжималки.....	универсальная
Номинальная мощность.....	1000 Вт
Максимальная мощность.....	3000 Вт
Напряжение.....	220–240 В, 50 Гц
Защита от поражения электротоком.....	класс I
Максимальная скорость работы.....	12 000 об/мин
Количество скоростей.....	5
Материал корпуса.....	нержавеющая сталь, пластик
ЖК-дисплей.....	есть
Нескользящие ножи с присосками.....	есть
Объем контейнера для сока.....	750 мл
Объем контейнера для отходов.....	2 л
Фиксатор крышки.....	есть
Защита от включения при неправильной сборке.....	есть
Автоматическая защита двигателя от перегрева.....	есть
Защита от перегрузки.....	есть
Сепаратор с ножами из нержавеющей стали с титановым напылением.....	есть
Диаметр отверстия для загрузки продуктов.....	84 мм
Габаритные размеры (Ш × В × Г).....	323 × 450 × 215 мм
Вес нетто.....	4,15 кг
Длина электрошнура.....	1 м

Комплектация

Соковыжималка.....	1 шт.
Толкатель.....	1 шт.
Контейнер для отходов.....	1 шт.
Контейнер для сока.....	1 шт.
Щетка для очистки сепаратора.....	1 шт.
Книга рецептов.....	1 шт.
Руководство по эксплуатации.....	1 шт.
Сервисная книжка.....	1 шт.

Производитель имеет право на внесение изменений в дизайн, комплектацию, а также в технические характеристики изделия в ходе постоянного совершенствования своей продукции без дополнительного уведомления об этих изменениях. В технических характеристиках допускается погрешность ±10%.

Устройство прибора (схема А1, стр. 4)

1. Основание соковыжималки с двигателем
2. Клавиша включения/выключения (ON/OFF)
3. ЖК-дисплей

4. Переключатель скоростных режимов
5. Приводной вал
6. Рабочая камера
7. Носик для слива сока
8. Сепаратор
9. Крышка
10. Фиксатор крышки
11. Камера подачи продуктов
12. Толкатель
13. Контейнер для отходов
14. Контейнер для сока
15. Сетевой шнур
16. Щетка для очистки сепаратора
17. Кнопка защиты от перегрузки

I. ПЕРЕД НАЧАЛОМ ИСПОЛЬЗОВАНИЯ

Аккуратно достаньте изделие и его комплектующие из коробки. Удалите все упаковочные материалы и рекламные наклейки.

 *Обязательно сохраните на месте предупреждающие наклейки, наклейки-указатели (при наличии) и табличку с серийным номером изделия на его корпусе!*

После транспортировки или хранения при низких температурах необходимо выдержать прибор при комнатной температуре не менее 2 часов перед включением.

Полностью размотайте шнур электропитания. Протрите корпус изделия влажной тканью, съемные детали промойте теплой водой с использованием мягкого моющего средства. Полностью просушите все детали прибора перед подключением к электросети.

II. ЭКСПЛУАТАЦИЯ ПРИБОРА


Сборка

1. Установите основание соковыжималки на ровную твердую горизонтальную поверхность. Убедитесь в том, что прибор отключен от электросети, клавиша ON/OFF находится в положении OFF.
2. Установите на основание рабочую камеру так, чтобы выступающая снизу часть носика для слива сока совпала с выемкой в основании.
3. Установите сепаратор в центр рабочей камеры на приводной вал. Надавите с двух сторон на верхний обод сепаратора, чтобы соединить его с приводным валом. При соединении вы услышите щелчок. Убедитесь, что сепаратор прочно закреплен на валу. Не прилагайте чрезмерных усилий!

4. Установите контейнер для отходов. Для этого подведите его верхнюю часть под пластиковый выступ рабочей камеры, чуть приподнимите, прижмите к корпусу соковыжималки и опустите на пластиковый выступ вниз.
5. Установите крышку с камерой подачи. Края выступа крышки должны находиться внутри контейнера для отходов, а полукруглые выемки по бокам – совпасть с выступами на верхней кромке рабочей камеры.
6. Надавите на крышку сверху, не прилагая чрезмерных усилий, и закрепите ее фиксатором крышки, подняв его вверх под прямым углом. Фиксатор должен совпасть с пазом на крышке и закрепиться в нем со щелчком.

 **ВНИМАНИЕ!** Фиксатор крышки должен быть защелкнут до конца и плотно закреплен в пазу на поверхности крышки. Не до конца поднятый фиксатор может стать причиной поломки.

Использование

 **ВНИМАНИЕ!** Рекомендованное время непрерывной работы соковыжималки на максимальной скорости (5, HARD VEG) при обработке твердых продуктов не должно превышать 1 минуты с перерывом не менее 3 минут. Допускается эксплуатация прибора только в полностью собранном виде.

1. Вымойте фрукты и овощи перед отжимом, разрежьте наиболее крупные, не помещающиеся в камеру подачи продуктов. При отжиме сока из слив, персиков и других плодов с крупными косточками предварительно удалите косточки во избежание повреждения сепаратора. Удалите перед отжимом толстую или жесткую кожуру с плодов (киви, манго и т. п.).
2. Убедитесь, что соковыжималка правильно собрана (см. раздел «Сборка»), отключена от электросети, клавиша ON/OFF находится в положении OFF, камера подачи продуктов пуста.
3. Установите контейнер для сока так, чтобы носик для слива сока находился внутри него.
4. Установите переключатель скоростных режимов в крайнее левое положение (1, SOFT FRUIT).
5. Подключите соковыжималку к электросети. Электророзетка должна быть легкодоступна для включения и выключения прибора.
6. Переведите клавишу ON/OFF в положение ON. Загорится дисплей, двигатель начнет работать. Данная модель оборудована системой плавного старта: подождите несколько секунд, пока двигатель разгонится.
7. Вращайте регулятор скоростных режимов по часовой стрелке. При этом на дисплее будут высвечиваться номера от 1 до 5 (слева) и курсор-индикатор, перемещающийся вдоль списка названий режимов.

№ режима	Надпись на дисплее	Название режима
1	Soft fruit	Мягкие фрукты и овощи
2	Citrus	Цитрусовые

3	Pineapple	Ананас
4	Apple	Яблоко
5	Hard veg	Жесткие фрукты и овощи

i Выберите скоростной режим в зависимости от жесткости обрабатываемых продуктов.

Минимальная скорость вращения сепаратора (1, Soft fruit) рекомендуется для обработки мягких фруктов и овощей, максимальная (5, Hard veg) – для жестких фруктов и овощей.

8. Загружайте подготовленные фрукты и овощи в камеру подачи продуктов. Воспользуйтесь толкателем.



ВНИМАНИЕ! Загружайте продукты в соковыжималку только при работающем двигателе. Не проталкивайте продукты руками или посторонними предметами. Не опускайте посторонние предметы в камеру подачи продуктов. Не давите на толкатель слишком сильно. Это может повлиять на качество сока, а также привести к остановке сепаратора или повреждению компонентов прибора.

9. Если контейнер для отходов заполняется во время работы, необходимо его очистить. Для этого выключите прибор, переведя клавишу ON/OFF в положение OFF, и опустите фиксатор. Затем снимите крышку и отсоедините контейнер, слегка приподняв его.

10. По окончании работы выключите соковыжималку, переведя клавишу ON/OFF в положение OFF и отключите ее от электросети.



Для повышения эффективности работы прибора рекомендуется делать непродолжительные перерывы для очистки сепаратора. Промывайте сепаратор после обработки 1,5–2 кг продуктов. При переработке ягод (например, винограда, смородины, крыжовника) сепаратор засоряется быстрее, чем обычно. Отжим сока из этих продуктов может потребовать более частой очистки соковыжималки и сепаратора. Мягкие сорта яблок, а также переспевшие яблоки не предназначены для получения сока. При их отжиме образуется большое количество отходов, засоряющих лоток рабочей камеры, что нарушает режим работы соковыжималки, необходима частая очистка рабочей камеры от мякоти.

ВАЖНОЕ ПРЕДУПРЕЖДЕНИЕ ОТ ПРОИЗВОДИТЕЛЯ!

Для повышения производительности и увеличения службы прибора рекомендуется:

- твердые продукты (такие как морковь, свекла, редька, яблоки, груши, ананас) разрезать на части размером 4–5 см;
- опускать в загрузочный лоток предварительно нарезанные овощи, фрукты или ягоды, слегка надавливая;
- не нажимать слишком сильно на толкатель во избежание снижения качества сока и остановки вращения шнека;
- удалять из фруктов и ягод сердцевину/косточки во избежание повреждений шнека и фильтров;

- предварительно размораживать продукты.



ВНИМАНИЕ! Данный прибор НЕ ПРЕДНАЗНАЧЕН для получения сока из бобовых, орехов, косточек фруктов/овощей, замороженных продуктов!

Системы защиты

- Прибор снабжен системой защиты двигателя от перегрева. Если температура слишком высока, питание автоматически отключается. В этом случае переведя клавишу ON/OFF в положение OFF, отсоедините соковыжималку от сети и дайте двигателю остыть в течение 20–30 минут.
- Прибор снабжен системой защиты двигателя от перегрузки. Если двигатель прибора неожиданно остановился, переведите клавишу ON/OFF в положение OFF, отключите прибор от электросети и нажмите на кнопку защиты от перегрузки, расположенную на дне прибора. При необходимости очистите прибор от остатков продуктов и снова подключите к электросети. Прибор будет готов к работе.

III. УХОД ЗА ПРИБОРОМ

Очистку соковыжималки необходимо производить после каждого использования.

1. Убедитесь, что соковыжималка отключена от электросети, клавиша ON/OFF находится в положении OFF.
2. Опустите фиксатор крышки. Снимите крышку и отсоедините контейнер для отходов.
3. Извлеките сепаратор, с небольшим усилием потянув вверх за край со стороны контейнера для отходов. Опустите сепаратор в воду с моющим средством на 10 минут, затем промойте его. При очистке сепаратора используйте специальную щетку, входящую в комплект соковыжималки.
4. Снимите рабочую камеру. Промойте ее, а также толкатель, крышку, контейнер для отходов и контейнер для сока, используя неабразивные моющие средства. Допускается очистка этих деталей (кроме толкателя) на верхней полке посудомоечной машины.
5. Основание соковыжималки протрите влажной тканью. Металлические поверхности и детали хорошо отмываются при добавлении в воду лимонного сока.
6. Детали прибора должны полностью высохнуть при комнатной температуре и естественной вентиляции воздуха.
7. Храните прибор в собранном виде в сухом месте.



ЗАПРЕЩАЕТСЯ погружать основание прибора, шнур электропитания и шпатель в воду или помещать их под струю воды!

ЗАПРЕЩАЕТСЯ использование при очистке прибора грубых салфеток или губок, абразивных паст. Также недопустимо использование любых химически агрессивных или других веществ, не рекомендованных для применения с предметами, контактирующими с пищей.


Хранение и транспортировка

Перед хранением и повторной эксплуатацией очистите и полностью просушите все части прибора. Храните прибор в сухом вентилируемом месте вдали от нагревательных приборов и попадания прямых солнечных лучей.

При транспортировке и хранении запрещается подвергать прибор механическим воздействиям, которые могут привести к повреждению прибора и/или нарушению целостности упаковки.

IV. ПЕРЕД ОБРАЩЕНИЕМ В СЕРВИС-ЦЕНТР

Неисправность	Возможные причины	Способ устранения
Прибор не включается	Прибор не включен в электросеть	Включите прибор в электросеть
	Не закрыт фиксатор крышки	Предварительно выключив прибор, закройте фиксатор
Двигатель останавливается во время работы	Сработала защита от перегрева или перегрузки	Следуйте указаниям раздела «Системы защиты»
	Скопление отходов в рабочей камере из-за слишком высокой скорости работы прибора	Очистите рабочую камеру, уменьшите скорость работы прибора
Мякоть скапливается на сетке сепаратора или поступает в контейнер для отходов с большим количеством сока	Скопление отходов в рабочей камере из-за чрезмерного давления на толкатель	Очистите рабочую камеру, не перегружайте камеру подачи продуктами, уменьшите усилие при нажатии на толкатель
	Сепаратор засорен	Очистите сепаратор
Сок выходит из носика под сильным давлением или вытекает из-под крышки	Вы используете слишком высокую скорость работы	Уменьшите скорость работы прибора
	Вы прикладываете чрезмерное усилие при работе с толкателем	Уменьшите усилие при нажатии на толкатель

 В случае если неисправность устранить не удалось, обратитесь в авторизованный сервисный центр.



Запчасти для постгарантийного ремонта можно найти на сайте <https://redmondsale.com/>

V. ГАРАНТИЙНЫЕ ОБЯЗАТЕЛЬСТВА



* Стандартная гарантия 1 год. Дополнительный год бесплатного сервисного обслуживания предоставляется после регистрации в приложении Ready for Sky. Информация об условиях для вашей страны доступна на сайте <https://r4s.redmond.company/>

В течение гарантийного периода изготовитель обязуется устранить путем ремонта, замены деталей или замены всего изделия любые заводские дефекты. Гарантия вступает в силу только в том случае, если дата покупки подтверждена печатью магазина и подписью продавца на оригинальном гарантийном талоне. Настоящая гарантия признается лишь в том случае, если изделие применялось в соответствии с руководством по эксплуатации, не ремонтировалось, не разбиралось и не было повреждено в результате неправильного обращения с ним, а также сохранена полная комплектность изделия. Данная гарантия не распространяется на естественный износ изделия.

Срок службы изделия и срок действия гарантийных обязательств на него исчисляются со дня продажи или с даты изготовления изделия (в случае, если дату продажи определить невозможно).


Дату изготовления прибора можно найти в серийном номере, расположенном на идентификационной наклейке на корпусе изделия. Серийный номер состоит из 13 знаков. 6-й и 7-й знаки обозначают месяц, 8-й – год выпуска устройства.

0	0	0	0	0	1	1	2	3	3	3	3	3
---	---	---	---	---	---	---	---	---	---	---	---	---

1 – месяц производства (01 – январь, 02 – февраль ... 12 – декабрь)
2 – год производства (1 – 2021 г., 2 – 2022 г., 0 – 2030 г.)
3 – серийный номер модели

Установленный производителем срок службы прибора составляет 3 года со дня его приобретения при условии, что эксплуатация изделия производится в соответствии с данным руководством и применимыми техническими стандартами.

Утилизацию упаковки, руководства пользователя, а также самого прибора необходимо производить в соответствии с местной программой по переработке отходов. Проявите заботу об окружающей среде: не выбрасывайте такие изделия вместе с обычным бытовым мусором.

 *Перед початком використання уважно прочитайте інструкцію з експлуатації і збережіть її як довідник. Правильне використання приладу значно продовжить термін його служби.*

Заходи безпеки та інструкції, що містяться в цьому посібнику, не охоплюють всі можливі ситуації, які можуть виникнути в процесі експлуатації приладу. Під час використання пристрою користувач повинен керуватися здоровим глуздом, бути обережним і уважним.

ЗАХОДИ БЕЗПЕКИ

- Виробник не несе відповідальності за пошкодження, спричинені недотриманням вимог щодо техніки безпеки та правил експлуатації виробу.
- Даний електроприлад призначений для використання в побутових умовах і може застосовуватися в квартирах, заміських будинках або в інших подібних умовах непромислової експлуатації. Промислове або будь-яке інше нецільове використання пристрою вважатиметься порушенням умов належної експлуатації виробу. У цьому випадку виробник не несе відповідальності за можливі наслідки.
- Використовуйте прилад лише за призначенням. Використання приладу в цілях, що відрізняються від вказаних у даній інструкції, є порушенням правил експлуатації.
- Перед підключенням пристрою до електромережі перевірте, чи збігається її напруга з номінальною напругою живлення приладу (див. технічні характеристики або заводську табличку виробу).
- Використовуйте подовжувач, розрахований на споживану потужність приладу: невідповідність параметрів може призвести до короткого замикання або займання кабелю.
- Підключайте прилад тільки до розеток, що мають заземлення, – це обов'язкова вимога захисту від ураження електричним струмом. Використовуючи подовжувач, переконайтеся, що він також має заземлення.
- Вимикайте прилад із розетки після використання, а також під час його очищення або переміщення. Витягуйте електрошнур сухими руками, утримуючи його за штепсель, а не за дріт.

- Не протягуйте шнур електроживлення в дверних отворах або поблизу джерел тепла. Стежте за тим, щоб електрошнур не перекручувався та не перегинався, не стикався з гострими предметами, кутами й краями меблів.

STOP *ПАМ'ЯТАЙТЕ: випадкове пошкодження кабелю електроживлення може призвести до неполадок, які не відповідають умовам гарантії, а також до ураження електрострумом. Пошкоджений електрокабель потребує термінової заміни в сервіс-центрі.*

- Не встановлюйте прилад на м'яку поверхню.
- Не використовуйте соковижималку в розібраному вигляді. Кришка соковижималки має бути надійно закріплена за допомогою фіксаторів. В іншому разі соковижималка не працюватиме.
- Не перевантажуйте прилад продуктами. Не докладайте надмірних зусиль під час роботи зі штовхачем. Соковижималка має функцію захисту двигуна від перевантаження.

STOP *Не прошовхуйте продукти в завантажувальний отвір руками або сторонніми предметами, щоб уникнути травм або поломки приладу. Використовуйте для цього штовхач, що входить до комплекту. Не торкайтеся до лез, розташованих на сітці-фільтрі. Вони дуже гострі!*

- Перед очищенням приладу переконайтеся, що він відключений від електромережі і обертання повністю зупинено. Суворо дотримуйтеся інструкцій з очищення приладу.

STOP *ЗАБОРОНЯЄТЬСЯ занурювати корпус приладу у воду або поміщати його під струмінь води!*

- Даний прилад не призначений для використання людьми (в тому числі дітьми), в яких є фізичні, нервові або психічні відхилення або брак досвіду та знань, за винятком випадків, коли за такими особами здійснюється нагляд або проводиться їхній інструктаж щодо використання

даного приладу особою, що відповідає за їхню безпеку. Необхідно наглядати за дітьми, щоб не допустити їхніх ігор із приладом, його комплектуючими, а також заводською упаковкою. Очищення й обслуговування пристрою не мають виконувати діти без нагляду дорослих.

- Заборонено самостійний ремонт приладу або внесення змін до його конструкції. Ремонт приладу має здійснюватися винятково фахівцем авторизованого сервіс-центру. Некваліфіковано виконана робота може призвести до поломки приладу, травм і пошкодження майна.



УВАГА! Заборонено використання приладу за будь-яких несправностей.

Технічні характеристики

Модель.....	RJ-M908
Тип соковижималки	універсальна
Номинальна потужність.....	1000 Вт
Максимальна потужність.....	3000 Вт
Напруга	220–240 В, 50 Гц
Захист від ураження електричним струмом	клас I
Максимальна швидкість роботи.....	12 000 об/мин
Кількість швидкостей	5
Матеріал корпусу.....	нержавіюча сталь, пластик
ПК-дисплей	€
Нековзні ніжки з присосками	€
Об'єм контейнера для соку.....	750 мл
Об'єм контейнера для відходів.....	2 л
Фіксатор кришки.....	€
Захист від включення при неправильній збірці.....	€
Автоматичний захист двигуна від перегріву.....	€
Захист від перевантаження	€
Сепаратор з ножами з нержавіючої сталі з титановим напиленням	€
Діаметр отвору для завантаження продуктів.....	84 мм
Габаритні розміри (Ш × В × Г).....	323 × 450 × 215 мм
Вага нетто.....	4,15 кг
Довжина електрошнура	1 м

Комплектація

Соковижималка	1 шт.
Штовхач	1 шт.
Контейнер для відходів.....	1 шт.
Контейнер для соку.....	1 шт.
Щітка для очищення сепаратора	1 шт.
Книга рецептів.....	1 шт.
Інструкція з експлуатації.....	1 шт.
Сервісна книжка.....	1 шт.

Виробник має право на внесення змін до дизайну, комплектації, а також до технічних характеристик виробу під час вдосконалення своєї продукції без додаткового повідомлення про ці зміни. У технічних характеристиках допускається похибка $\pm 10\%$.

Будова приладу (схема А1, стор. 4)

1. Основа соковижималки з двигуном
2. Клавіша включення/вимикання (ON/OFF)
3. ПК-дисплей

4. Перемикач швидкостей
5. Приводний вал
6. Робоча камера
7. Носик для виходу соку
8. Сепаратор
9. Кришка
10. Фіксатор кришки
11. Камера подавання продуктів
12. Штовхач
13. Контейнер для відходів
14. Контейнер для соку
15. Шнур електроживлення
16. Щітка для очищення сепаратора
17. Кнопка захисту від перевантаження

I. ПЕРЕД ПОЧАТКОМ ВИКОРИСТАННЯ

Акуратно дістаньте виріб і його комплектуючі з коробки. Видаліть усі пакувальні матеріали та рекламні наклейки.

! *Обов'язково збережіть на місці застережні наклейки, наклейки-показчики (за наявності) і табличку з серійним номером виробу на його корпусі!*

Після транспортування або зберігання за низьких температур необхідно витримати прилад за кімнатної температури не менше ніж 2 години перед увімкненням.

Повністю розмотайте мережевий шнур. Корпус приладу протріть вологою тканиною. Зніміть деталі промийте теплою водою, ретельно просушіть усі елементи приладу перед увімкненням в електромережу.

II. ЕКСПЛУАТАЦІЯ ПРИЛАДУ

Складання

1. Встановіть основу соковижималки на рівну тверду горизонтальну поверхню. Убедитесь в том, что прибор отключен от электросети, клавиша ON/OFF находится в положении OFF.
2. Встановіть на підставу робочу камеру так, щоб виступає знизу частина носика для зливу соку збіглася з виїмкою в основі.
3. Встановіть сепаратор в центр робочої камери на приводний вал. Надавіть з двох сторін на верхній обід сепаратора, щоб з'єднати його з приводним валом. При з'єднанні ви почуєте клацання. Переконайтеся, що сепаратор міцно закріплено на валу. Не докладайте надмірних зусиль!

4. Встановіть контейнер для відходів. Для цього підведіть його верхню частину під пластиковий виступ робочої камери, трохи підніміть, притисніть до корпусу соковижималки і опустіть на пластиковий виступ вниз.
5. Встановіть кришку з камерою подавання. Краю виступу кришки повинні знаходитися всередині контейнера для відходів, а напівкруглі виїмки з боків – збігтися з виступами на верхній кромці робочої камери.
6. Натисніть на кришку зверху, не докладаючи надмірних зусиль, і закріпіть її фіксатор кришки, піднявши його вгору під прямим кутом. Фіксатор повинен збігтися з пазом на кришці і закріпитися в ньому з клацанням.

! *УВАГА! Фіксатор кришки має бути закритий до кінця і щільно закріплений в пазу на поверхні кришки. Не повністю піднятий фіксатор може спричинити поломку.*

Використання

! *УВАГА! Рекомендований час безперервної роботи соковижималки на максимальній швидкості (5, HARD VEG) під час обробки твердих продуктів не має перевищувати 1 хвилину з перервою не менше ніж 3 хвилини. Допускається експлуатація приладу тільки в повністю складеному вигляді.*

1. Вимийте фрукти і овочі перед віджиманням, розріжте найбільші, що не поміщаються в камеру подачі продуктів. При віджиманні соку із слив, персиків та інших плодів з великими кісточками попередньо видаліть кісточку щоб уникнути пошкодження сепаратора. Видаліть перед віджиманням товсту або жорстку шкірку з плодів (ківі, манго і т. п.).
2. Переконайтеся, що соковижималка правильно зібрана (див. розділ «Складання»), відключена від електромережі, клавіша ON/OFF знаходиться в положенні OFF, камера подачі продуктів порожня.
3. Встановіть контейнер для соку так, щоб носик для зливу соку знаходився всередині нього.
4. Встановіть перемикач швидкісних режимів в крайнє ліве положення (1, SOFT FRUIT).
5. Підключіть соковижималку до електромережі. Електророзетка повинна бути легкодоступна для включення і виключення приладу.
6. Переведіть клавішу ON/OFF в положення ON. Загориться дисплей, двигун почне працювати. Дана модель обладнана системою плавного старту: почекайте кілька секунд, поки двигун розженеться.
7. Обертайте регулятор швидкісних режимів за годинниковою стрілкою. При цьому на дисплеї будуть висвічуватися номери від 1 до 5 (зліва) і курсор-індикатор, що переміщатиметься уздовж списку назв режимів.

№ режиму	Напис на дисплеї	Назва режиму
1	Soft fruit	М'які фрукти і овочі
2	Citrus	Цитрусові
3	Pineapple	Ананас
4	Apple	Яблуко

№ режиму	Напис на дисплеї	Назва режиму
5	Hard veg	Жорсткі фрукти і овочі

i Виберіть швидкісний режим в залежності від жорсткості оброблюваних продуктів. Мінімальна швидкість обертання сепаратора (1, Soft fruit) рекомендується для обробки м'яких фруктів і овочів, максимальна (5, Hard veg) – для жорстких фруктів і овочів.

8. Завантажуйте підготовлені фрукти й овочі в камеру подавання продуктів. Прощтовхуйте їх за допомогою штовхача.

! УВАГА! Завантажуйте продукти в соковижималку тільки при працюючому двигуні. Не прощтовхуйте продукти руками або сторонніми предметами. Не опускайте сторонні предмети в камеру подавання продуктів. Не тисніть на штовхач занадто сильно. Це може вплинути на якість соку, а також призвести до зупинки сепаратора або пошкодження компонентів приладу.

9. Якщо контейнер для відходів заповнився під час роботи, необхідно його очистити. Для цього варто вимкнути прилад, перевівши клавішу ON/OFF в положення OFF, і опустити фіксатор. Потім зніміть кришку і від'єднайте контейнер, злегка піднявши його.

10. Після закінчення роботи вимкніть соковижималку, перевівши клавішу ON/OFF в положення OFF і від'єднайте її від електромережі.

i Для підвищення ефективності роботи соковижималки рекомендується робити нетривалі перерви для очищення сепаратора. Промивайте сепаратор через кожні 1,5–2 кг продукту. Під час роботи з ягодами (виноград, смородина, агрус) сепаратор засмічуються швидше. Віджимання соку з цих продуктів може зажадати більш частого очищення соковижималки і сепаратора. М'які сорти яблук і груш не призначені для отримання соку. При їх віджиманні утворюється велика кількість відходів, забруднюючих лоток робочої камери, що порушує режим роботи соковижималки, необхідна часта очищення робочої камери від м'якоти.

ВАЖЛИВЕ ПОПЕРЕЖДЕННЯ ВІД ВИРОБНИКА!

Для підвищення продуктивності та збільшення терміну служби приладу рекомендується:

- тверді продукти (такі як морква, буряк, редька, яблука, груші, ананас) розрізати на частини розміром 4–5 см;
- опускати в завантажувальний лоток попередньо нарізані овочі, фрукти або ягоди, трохи натискуючи;
- не тиснути сильно на штовхач, щоб уникнути зниження якості соку й зупинки обертання шнека;
- видаляти з фруктів і ягід кісточку, щоб уникнути пошкодження шнека і фільтрів;
- попередньо розморожувати продукти.

! УВАГА! Даний прилад НЕ ПРИЗНАЧЕНИЙ для отримання соку з бобових, горіхів, кісточок фруктів/овочів, заморожених продуктів!

Системи захисту

- Прилад забезпечено захистом від перегрівання. Якщо температура двигуна досягне критичної позначки, прилад автоматично вимкнеться. У цьому випадку перевівши клавішу ON/OFF в положення OFF, від'єднайте її від мережі і дайте двигуну охолонути протягом 20–30 хвилин.
- Прилад обладнаний системою захисту двигуна від перевантаження. Якщо двигун приладу несподівано зупинився, переведіть клавішу ON/OFF у положення OFF, відключіть прилад від електромережі і натисніть на кнопку захисту від перевантаження, що знаходиться на днищі приладу. При необхідності очистіть прилад від залишків продуктів і знову підключіть прилад до електромережі. Прилад буде готовий до роботи.

III. ДОГЛЯД ЗА ПРИЛАДОМ

Очищення необхідно здійснювати після кожного використання.

1. Переконайтеся, що соковижималка відключена від електромережі, клавіша ON/OFF знаходиться в положенні OFF.
2. Опустіть фіксатор кришки. Зніміть кришку і від'єднайте контейнер для відходів.
3. Вийміть сепаратор, з невеликим зусиллям потягнувши вгору за край з боку контейнера для відходів. Опустіть сепаратор у воду з мийним засобом на 10 хвилин, потім промийте його. При очищенні сепаратора використовуйте спеціальну щітку, що входить в комплект соковижималки.
4. Зніміть робочу камеру. Зніміть робочу камеру. Промийте її, а також штовхач, кришку, контейнер для відходів і контейнер для соку, використовуючи неабразивні мийні засоби. Дopusкається очищення цих деталей (крім штовхача) на верхній полиці посудомийної машини.
5. Основу приладу протирайте м'якою вологою тканиною в міру забруднення. Металеві поверхні та деталі добре відмиваються, набуваючи блиску, у разі додавання в воду лимонного соку.
6. Деталі приладу повинні повністю висохнути при кімнатній температурі і природної вентиляції повітря.
7. Зберігайте прилад в зібраному вигляді в сухому місці.

STOP ЗАБОРОНЯЄТЬСЯ поміщати корпус приладу і електрошнур під струмінь води або занурювати його у воду.

ЗАБОРОНЯЄТЬСЯ використання під час очищення приладу грубих серветок або зубок, абразивних паст. Також не можна використовувати будь-які хімічно агресивні або інші речовини, не рекомендовані для застосування з предметами, що контактують з їжею.

Зберігання та транспортування

Перед зберіганням і повторною експлуатацією очистьте й повністю просушіть усі частини приладу. Зберігайте прилад у сухому вентилятованому місці подалі від нагрівальних приладів і прямих сонячних променів.

Під час транспортування та зберігання забороняється піддавати прилад механічному впливу, який може призвести до пошкодження пристрою та/або порушення цілісності упаковки. Необхідно берегти упаковку приладу від потрапляння води й інших рідин.

IV. ПЕРЕД ЗВЕРТАННЯМ ДО СЕРВІС-ЦЕНТРУ

Несправність	Можлива причина	Спосіб усунення
Прилад не працює	Прилад не підключено до електромережі	Підключіть прилад до справної електро-розетки
	Не закритий фіксатор кришки	Попередньо вимкнувши прилад, закрийте фіксатор
Двигун зупиняється під час роботи	Спрацював захист від перегріву і перевантаження	Дотримуйтеся вказівок розділу «Системи захисту»
	Скупчення відходів в робочій камері через дуже високу швидкість роботи приладу	Очистіть робочу камеру, зменшіть швидкість роботи приладу
М'якоть накопичується на сітці сепаратора або надходить в контейнер для відходів з великою кількістю соку	Скупчення відходів в робочій камері через надмірний тиск на штовхач	Очистіть робочу камеру, не перевантажуйте камеру подачі продуктами, зменшіть зусилля при натиску на штовхач
	Сепаратор засмічений	Очистіть сепаратор
Сік виходить із носика для зливання соку під дуже сильним тиском або витікає з-під кришки	Ви використовуєте занадто високу швидкість роботи	Зменшіть швидкість роботи приладу
	Ви прикладаєте надмірне зусилля при роботі з штовхачем	Зменшіть зусилля при натиску на штовхач

i У разі, якщо несправність усунути не вдалося, зверніться до авторизованого сервісного центру.



Запчастини для післягарантійного ремонту можна знайти на сайті <https://redmondsale.com/>

V. ГАРАНТІЙНІ ЗОБОВ'ЯЗАННЯ



* Стандартна гарантія 1 рік. Додатковий рік безкоштовного сервісного обслуговування надається після реєстрації в додатку Ready for Sky. Інформація про умови для вашої країни доступна на сайті <https://r4s.redmond.company/>

Упродовж гарантійного періоду виробник зобов'язується усунути будь-які заводські дефекти, відремонтувавши, замінивши деталі або весь виріб. Гарантія набуває чинності тільки в тому випадку, якщо дата купівлі підтверджена печаткою магазину та підписом продавця на оригінальному гарантійному талоні.

Ця гарантія визнається за умови, якщо виріб застосовувався відповідно до інструкції з експлуатації, не ремонтувався, не розбирався і не був пошкоджений у результаті неправильного поводження з ним, а також збережена його повна комплектність. Дана гарантія не поширюється на природний знос виробу.

Термін служби виробу і термін дії гарантійних зобов'язань на нього обчислюються з дня продажу або з дати виготовлення виробу (у випадку, якщо дату продажу визначити неможливо).

Дату виготовлення приладу можна знайти в серійному номері, розташованому на ідентифікаційній наклейці на корпусі виробу. Серійний номер складається з 13 знаків. 6-й і 7-й знаки позначають місяць, 8-й — рік випуску пристрою.

0	0	0	0	0	1	1	2	3	3	3	3	3
---	---	---	---	---	---	---	---	---	---	---	---	---

1 – місяць виробництва (01 – січень, 02 – лютий ... 12 – грудень)
 2 – рік виробництва (1 – 2021 р., 2 – 2022 р. ... 0 – 2030 р.)
 3 – серійний номер моделі

Установлений виробником термін служби приладу – 3 роки із дня його придбання. Термін дійсний за умови, що експлуатація виробу здійснюється відповідно до даної інструкції та застосованих технічних стандартів.

Упаковку, посібник користувача, а також сам прилад необхідно утилізувати відповідно до місцевої програми з переробки відходів. Потурбуйтеся про навколишнє середовище: не викидайте такі вироби разом зі звичайним побутовим сміттям.



Осы бұйымды пайдаланудың алдында оны пайдалану бойынша нұсқаулықты мұқият оқыңыз және анықтамалық ретінде сақтап қойыңыз. Аспапты дұрыс пайдалансаңыз, оның қызмет ету мерзімі көпке ұзарады.

Бұл нұсқаулықтағы қауіпсіздік шаралары мен нұсқаулар құралды қолдану кезінде туындауы мүмкін барлық жағдайларды қамтымайды. Бұл құрылғымен жұмыс кезінде қолданушы ақылға сүйеніп, абай әрі мұқият болуы тиіс.

ҚАУІПСІЗДІК ШАРАЛАРЫ

- Өндіруші қауіпсіздік техникасы талаптарын және бұйымды пайдалану ережелерін ұстанбаудан туындаған зақымдар үшін жауап бермейді.
- Бұл электр аспап тұрмыстық жағдайларда қолданарналған құрылғы болып табылады және пәтерлерде, қала сыртындағы үйлерде немесе өнеркәсіптік емес пайдаланудың басқа жағдайларында қолданыла алады. Құрылғыны өнеркәсіптік немесе кез келген басқа мақсатсыз пайдалану бұйымды дұрыс пайдалану шарттарын бұзу болып табылады. Бұл жағдайда өндіруші ықтимал салдарлар үшін жауап бермейді.
- Аспапты тек мақсатына қарай қолданыңыз. Аспапты осы нұсқаулықта көрсетілгендерден ерекшеленетін мақсаттарда пайдалану пайдалану ережелерін бұзу болып табылады.
- Құрылғыны электр желіге қосудың алдында оның кернеуі аспап қоректенуінің номиналды кернеуіне сәйкес келетінін тексеріңіз (бұйымның техникалық сипаттамасын немесе зауыттық кестешесін қараңыз).
- Аспаптың тұтынылатын қуатына арналған ұзартқышты пайдаланыңыз. Бұл талапты ұстанбау қысқа тұйықталуға немесе кабельдің тұтануына әкеліп соқтыруы мүмкін.
- Аспапты тек жерлендірілген розеткаға қосыңыз – бұл тоқ соғуға қарсы қорғаныстың міндетті талабы. Ұзартқышты пайдаланылғанда ол да жерлендірілгеніне көз жеткізіңіз.
- Аспапты пайдаланған соң, сонымен қатар оны тазалау немесе жылжыту кезінде розеткадан ажыратыңыз. Электр бауды сымынан ұстамай, ашасынан құрғақ қолмен ұстап шығарыңыз.

KAZ

- Электр қоректену бауын есіктен немесе жылу көздерінің қасында жүргізбеңіз. Электр бауы бұралмауын және бүгілмеуін, өткір заттарға, жиһаздың бұрыштары мен шеттеріне тимеуін байқаңыз.

STOP

ЕСТЕ САҚТАҢЫЗ: электр қоректену кабелін кездейсоқ зақымдасаңыз, кепілдік шарттарына сәйкес келмейтін ақауларға, сонымен қатар электр тоғының соғуына әкеліп соқтыруы мүмкін. Зақымданған электр бауы сервис-орталықта жылдам ауыстыруды талап етеді.

- Аспапты жұмсақ бетке орнатпаңыз.
- Шырынсыққышты бөлшектенген күйде пайдаланбаңыз. Шырынсыққыштың қақпағы бекіткіштің көмегімен берік бекітілуі тиіс. Олай болмаған жағдайда шырынсыққыш жұмыс істемейді.
- Құралға азық-түлікті асыра салмаңыз. Итергішпен жұмыс кезінде шамадан тыс күш жұмсамаңыз. Шырынсыққыш моторды шамадан тыс жүктемеден қорғау функциясы бар.

STOP

Аспаптың жұмысы кезінде өнімдерді саусақпен немесе бөгде заттармен беру үшін камераға итермеңіз. Ол үшін жиынтық ішіне кіретін итергішті қолданыңыз. Сүзгіш торда орналасқан жүздерге тимеңіз. Олар өте өткір!

- Тазалау алдында аспаптың көз, ол ажыратылған электр және айналымы толығымен тоқтатылды. Аспапты тазалау бойынша нұсқауларды қатаң ұстаныңыз.

STOP

Аспап корпусын суға батыруға немесе су ағынына түсіруге ТЫЙЫМ САЛЫНАДЫ!

- Бұл аспап физикалық, жүйке немесе психикалық ауытқулары бар немесе тәжірибесі мен білімі жетіспейтін адамдардың (оның ішінде балалардың) қолдануына арналмаған, мұндай тұлғалар қадағаланып, олардың қауіпсіздігі үшін жауап беретін тұлға осы аспапты қолдануға қатысты нұсқау жасалған жағдайлардан басқа. Балалардың аспаппен,

оның жинақтаушыларымен, сонымен қатар зауыттық орамымен ойнауына жол бермеу мақсатында қадағалап отыру қажет. Құрылғыны тазалау және қызмет көрсетуді балалар ересектердің қарауынсыз жасамауы тиіс.

- Аспапты өздігіңізбен жөндеуге немесе құрылымына өзгеріс енгізуге тыйым салынады. Қызмет көрсету және жөндеу бойынша барлық жұмыстарды авторландырылған сервис-орталық жасауы керек. Біліксіз жасалған жұмыс аспаптың бұзылуына, жарақат пен мүлік зақымдануына әкеліп соқтыруы мүмкін.

STOP

НАЗАР АУДАРЫҢЫЗ! Аспапты кез келген ақауы бар болғанда пайдалануға тыйым салынады.

Техникалық сипаттамалар

Үлгі	RJ-M908
Шырынсыққыш түрі	эмбебап
Номиналды қуаты	1000 Вт
Максималды қуаты	3000 Вт
Кернеу	220–240 В, 50 Гц
Электр тоғына ұшыраудан қорғаныс	дәреже I
Максималды жылдамдық	12 000 айн/мин
Жылдамдық саны	5
Корпус материалы	тот баспайтын құрыш, пластик
СК-дисплей	бар
Тайғанамайтын аяқ сорғыштары	бар
Шырын контейнерінің көлемі	750 мл
Қалдықтар үшін контейнердің көлемі	2 л
Жапқыштың фиксаторы	бар
Қате құрастырған жағдайда қосылудан қорғаныс	бар
Қозғалтқышты қызып кетуден автоматты қорғау	бар
Асқын жүктеуден қорғаныс жүйесі	бар
Титан тозаңдандыратын тот баспайтын болаттан жасалған пышағы бар сепаратор	бар
Өнім жүктеу үшін саңылаудың диаметрі	84 мм
Габаритті өлшемдері (ені × биіктігі × ұзындығы)	323 × 450 × 215 мм
Таза салмағы	4,15 кг
Электр бау ұзындығы	1 м

Жинақ

Шырынсыққыш	1 дана
Итергіш	1 дана
Жомға арналған контейнері	1 дана
Шырын үшін контейнер	1 дана
Сепараторды тазалауға арналған щетка	1 дана
Рецепт кітабі	1 дана
Пайдалану жөніндегі нұсқаулық	1 дана
Сервисті кітапша	1 дана

Өндіруші келесі өзгерістер туралы қосымша хабарландырусыз өз өнімдерін жетілдіру барысында дизайнға, жинақталуға, сонымен қатар бұйымның техникалық сипаттамаларына өзгерістер енгізуге құқылы. Техникалық сипаттамаларда ±10% қателікке жол беріледі.


Аспаптың құрылымы (A1) сурет, 4 бет)

1. Қозғалтқышы бар шырын сыққыштың негізі
2. Қосу/өшіру пернесі (ON /OFF)

3. СК-дисплей
4. Жұмыс режимдерінің қосқыш
5. Жетек білігі
6. Жұмыс камерасы
7. Шырынның шығуына арналған тұмсық
8. Сепаратор
9. Қақпақ
10. Жапқыштың фиксаторы
11. Өнім беру камерасы
12. Итергіш
13. Жомға арналған контейнері
14. Шырын үшін контейнер
15. Электр қоректендіру бауы
16. Сепараторды тазалауға арналған щетка
17. Асқын жүктеуден қорғаныс батырмасы

I. ПАЙДАЛАНА БАСТАУ АЛДЫНДА

Бұйым мен оның құрамдастарын қораптан абайлап шығарыңыз. Барлық орау материалдары мен жарнамалық жапсырмаларды алып тастаңыз.



 Корпустағы ескертетін жапсырма, жапсырма-көрсеткіш (бар болса) және бұйымның сериялық нөмірі бар кестешені орнында міндетті түрде сақтаңыз!

Тасымалдау немесе төмен температураларда сақтаған соң аспапты қосар алдында кем дегенде 2 сағатқа бөлме температурасында ұстау керек.

Желілік сымды толықтай тарқатыңыз. Аспап корпусын ылғал матамен сүртіңіз. Шешімелі бөлшектерді сабынды сумен жуыңыз, аспаптың барлық элементтерін электр желіге қосаралдында мұқият кептіріңіз.

II. АСПАПТЫ ПАЙДАЛАНУ

Құрастыру

1. Шырын сыққыштың негізін тегіс қатты горизонтальдық қабатқа орнатыңыз. Құрылғының электр желісінен ажыратылғанына көз жеткізіңіз, ON/OFF пернесі OFF күйінде тұрғанына көз жеткізіңіз.
 2. Орнатыңыз негізі жұмыс камерасына болатындай қолдайтын төменгі бөлігі носика үшін қара өрік шырыны тұспа-тұс алумен негізінде.
 3. Сепараторды жетек білігіне жұмыс камерасының орталығына орнатыңыз. Жетек білігімен қосу үшін екі жағынан сепаратордың жоғарғы жиегіне қойыңыз. Біріктіру кезінде боласыздар түймешігін басыңыз. Айырғыш білікке берік бекітілгеніне көз жеткізіңіз. Шамадан тыс күш салмаңыз!
 4. Қалдықтарға арналған контейнерді орнатыңыз. Ол үшін оның үстіңгі бөлігін жұмыс камерасының пластикалық шығу орнына дейін апарыңыз, аздап көтеріңіз, шырын сыққыштың корпусына аздап жақындатыңыз және астындағы пластикалық шығып тұрған орынға абайлап түсіріңіз.
 5. Қақпақты беру камерасымен орнатыңыз. Қақпақтың шығыңқы шеті қалдықтарға арналған контейнердің ішінде болуы тиіс, ал бүйіріндегі жартылай дөңгелек ойықтар жұмыс камерасының жоғарғы жиегіндегі шығыңқылармен сәйкес келуі тиіс.
 6. Шамадан тыс күш салмай, жоғарғы қақпаққа қойып, оны тік бұрышпен жоғары көтеріп, қақпақты бекіткішпен бекітіңіз. Бекіткіш қақпақтағы саңылаумен сәйкес келуі және оған сілтімен бекітілуі тиіс.
-  **HAZAP АУДАРЫҢЫЗ!** Қақпақтың бекіткіші соңына дейін ілмектеніп, Қақпақтың бетіндегі қуысқа тығыз бекітілуі тиіс. Соңына дейін көтерілмеген фиксатор бұзылудың себебі болуы мүмкін.
- ### Пайдалану
-  **HAZAP АУДАРЫҢЫЗ!** Қатты азық-түліктерді өңдеу кезінде максималдық жылдамдықта (5, HARD VEG) шырын сыққыштың үзіліссіз жұмысының кеңес етілген уақыты 3 минуттан кем емес үзілістермен 1 минуттан аспауы керек. Аспапты толығымен жиналған түрде ғана пайдалануға жол беріледі.
1. Шырын сығар алдында өнімдерді жуыңыз және кесектерге бөліңіз. Егер шырынды сығу үшін сіз қара өрік, шабдалы және ірі сүйектері бар басқа да жемістерді қолдансаңыз, алдын ала сепаратордың зақымдануын болдырмау үшін сүйектерді алып тастаңыз. Сығудың алдында қалың немесе қатты қабығы бар жемістерді (киви, манго және т.б.) тазалау керек.
 2. Шырын сыққыш дұрыс жиналғанына көз жеткізіңіз («Құрастыру» бөлімін қараңыз), электр желісінен ажыратылғанына көз жеткізіңіз, ON/OFF пернесі OFF күйінде тұрғанына көз жеткізіңіз, өнім беру камерасы бос.
 3. Шырынды ағызуға арналған мұрын оның ішінде болатындай шырын контейнерін орнатыңыз.
 4. Жылдамдық режимдерінің қосқышын сол жаққа (1, SOFT FRUIT) орнатыңыз.
 5. Аспапты электр желісіне қосыңыз. Электррозетка тиіс легкодоступна қосу және өшіру үшін құрал.
 6. ON/OFF пернесін ON күйіне қосыңыз. Дисплей жанады, қозғалтқыш жұмыс істей бастайды. Бұл модель бірқалыпты старт жүйесімен жабдықталған: қозғалтқышы ашқанға дейін бірнеше секунд күтіңіз.
 7. Жылдамдық режимдерін реттегішті сағат тіліне айналдырыңыз. Бұл ретте дисплейде 1-ден 5-ке дейінгі нөмірлер (сол жақта) және режим атаулары тізімінің бойымен жылжитын курсор-индикатор көрсетіледі.

№ режима	Дисплейдегі жау	Режим атауы
1	Soft fruit	Жұмсақ жемістер мен көкністер

№ режима	Дисплейдегі жазу	Режим атауы
2	Citrus	Цитрус
3	Pineapple	Ананас
4	Apple	Алма
5	Hard veg	Қатты жемістер мен көкөністер

i Өңделетін өнімдердің қаттылығына байланысты жылдамдық режимін таңдаңыз. Сепаратордың ең төменгі айналу жылдамдығы (1, Soft fruit) жұмсақ жемістер мен көкөністерді өңдеу үшін ұсынылады, ең жоғарғы (5, Hard veg) – қатты жемістер мен көкөністер үшін.

8. Дайындалған жемістер мен көкөністерді азық-түлікті беру камерасына салыңыз. Оларды итергіштердің көмегімен итеріңіз.

! **HAZAR AУДАРЫҢЫЗ!** Азық-түліктерді шырын сыққышқа қозғалтқыштың жұмыс істеп тұрған режимінде ғана салыңыз. Азық-түліктерді қолмен немесе басқа бұзде заттармен итермеңіз. Бөгде заттарды азық-түліктерді беру камерасына салмаңыз. Итергішке қатты күш түсірмеңіз. Бұл шырынның сапасына әсер етуі мүмкін, сонымен қатар айырғыштың тоқтауына немесе аспап компоненттерінің зақымдануына әкеліп соқтыруы мүмкін.

9. Егер қалдықтарға арналған контейнер жұмыс кезінде толып қалса, оны тазалау керек. Ол үшін құрылғыны on/OFF пернесін OFF күйіне ауыстырып, бекіткішті төмен түсіріңіз. Содан кейін қақпақты шешіп, оны сәл көтеріп, контейнерді ажыратыңыз.

10. Жұмыс аяқталған соң, шырын сыққышты on/OFF пернесін OFF күйіне ауыстырып, өшіріңіз және оны электр желісінен ажыратыңыз.

i Шырынсыққыш жұмысының тиімділігін арттыру үшін, сепаратордың тазалауға арналған қысқа үзілістер жасау керек. Әр 1,5–2 кг өнімнен кейін сепаратор жуып отырыңыз. Жидектермен (жүзім, қарақат, қарлыған), жұмсақ құрылымды немесе қатты пісіп кеткен алмалардың кейбір сұрыптарымен жұмыс кезінде сепаратордың өзі тезірек ластанады. Бұл өнімдерден шырын алған кезде, шырынсыққыш пен сепаратордың өте жиі тазалау қажет болады. Алма мен алмұрттың жұмсақ сұрыптары шырын алуға арналмаған. Оларды сығу кезінде жұмыс камерасының науаларын ластайтын көптеген қалдықтар пайда болады, бұл шырын сыққыштың жұмыс режимін бұзады, жұмыс камерасын жұмсақтан жиі тазарту қажет.

ӨНДІРУШІДЕН МАҢЫЗДЫ ЕСКЕРТУ!

Құрал қызметін ұзарту және өнімділігін арттыру үшін ұсынылады:

- қатты өнімдер (сәбіз, қызылша, шалғам, алма, алмұрт, ананас сияқты) 4–5 см өлшемді бөліктерге кесіңіз;
- алдын-ала кесілген көкөністерді, жемістер немесе жидектерді сәл ғана басып жүктеу тартпасына түсіру;

- шырын сапасының төмендеуін және шнектің айналуының тоқтап қалуын болдырмау үшін итергішті тым қатты баспау керек;
- шнек пен сүзгінің зақымдануын бодырмау үшін жемістер мен жидектердің сүйектерін алып тастау;
- өнімдерді алдын ала жібіту.

! **HAZAR AУДАРЫҢЫЗ!** Бұл құрал бұршақ тұқымдастан, жаңғақтардан, тоңазы-тылған өнімдердің, жемістердің/көкөністерді сүйектерінің шырынын алуға АРНАЛМАҒАН!

Қорғаныс жүйелері

- Құрал қатты қызудан қорғаныспен жабдықталған. Егер қозғалтқыштың температурасы сыни белгіге жетсе, құрал автоматты түрде ажыратылады. Бұл жағдайда ON/OFF клавишасын OFF күйіне ауыстыра отырып, шырын сығындысын желіден ажыратып, қозғалтқышқа 20–30 минут бойы суытыңыз.
- Аспап қозғалтышты артық жүктелуден қорғау жүйесімен жабдықталған. Егер аспаптың қозғалтқышы кенет тоқтап қалса, ON/OFF пернесін OFF жайғасымға ауыстырыңыз, аспапты электр желісінен ажыратыңыз және аспаптың түбінде орналасқан асқын жүктеуден қорғаныс батырмаға басыңыз. Қажет болған жағдайда аспапты азық-түлік қалдықтарынан тазартып, аспапты қайтадан электр желісіне қосыңыз. Аспап жұмысқа дайын болады.

III. АСПАП КҮТІМІ

Тазалауды әрбір пайдаланудан кейін жүргізіп отыру керек.

1. Шырын сыққыш электр желісінен ажыратылғанына көз жеткізіңіз, ON/OFF пернесі OFF қалпында тұр.
2. Қақпақтың бекіткішін түсіріңіз. Қақпақты алып, қалдықтар контейнерін ажыратыңыз.
3. Қалдықтарға арналған контейнердің шетінен жоғары созып, аз күшпен сепараторды алыңыз. Айырғышты жуғыш зат қосылған суға 10 минутқа салып қойыңыз, содан соң жуыңыз. Сепараторды тазалау кезінде шырын сыққыш жиынтығына кіретін арнайы щетканы пайдаланыңыз.
4. Жұмыс камерасын шешіп алыңыз. Оны жуыңыз, сонымен қатар итергішті, қақпақты, қалдықтарға арналған контейнерді және шырынға арналған контейнерді, неабразивті жуғыш затты пайдалана отырып жуыңыз. Бұл бөлшектерді (итергіштен басқа) ыдыс жуу машинасының жоғарғы сөресінде тазалауға жол беріледі.
5. Аспаптың негізін ылғал шүберекпен сүртіңіз. Суға лимон қышқылын қосса, металл беттері мен тетіктері жылтырап, жақсы жуылады.
6. Аспаптың бөлшектері бөлме температурасында және ауаны табиғи желдетуде толық құрғатылуы тиіс.
7. Құралды жиналған күйінде құрғақ жерде сақтаңыз.

STOP Құрал айыр және электр қуатының сымын судың ағысы астына қоюға немесе суға салуға ТЫЙЫМ САЛЫНАДЫ.

Тазалаған кезде абразивтік жабынды ысқыштарды және тағамға тиетін заттармен қолдану үшін ұсынылмаған кезкелген химиялық агрессивтік немесе басқа заттарды пайдаланбаңыз.

Сақтау және тасымалдау

Сақтау және қайта пайдаланудың алдында құралдың барлық бөліктерін тазалап, түгел құрғатыңыз. Құралды құрғақ желденетін жерде жылыту аспаптарынан алыс және тікелей күн сәулелерден алыс сақтаңыз.

Тасымалдау және сақтау кезінде құралдың зақымдануына және/немесе ораманың бүтіндігіне әкелуі мүмкін құралды механикалық әсерлерге ұшыратуға тыйым салынады.

Құралдың орамасын су мен басқа да сұйықтықтардан сақтау қажет.

IV. СЕРВИС-ОРТАЛЫҚҚА ЖОЛЫҒАР АЛДЫНДА

Ақаулық	Мүмкін болатын себебі	Түзету әдістері
Құрал жұмыс істемейді	Электр қуат беру сымы электр желісіне қосылмаған	Аспаптың қоректендіру бауын электр желісіне қосыңыз
	Қақпақты бекіткіш жабылмайды	Аспапты алдын ала өшіріп, бекіткішті жабыңыз
Мотор жұмыс барысында тоқтайды	Асқын жүктемеден қорғаныс немесе қызып кетуден сақтау қосылды	«Қорғаныс жүйелері» бөлімінің нұсқауларын орындаңыз
	Аспаптың тым жоғары жұмыс жылдамдығына байланысты жұмыс камерасында қалдықтардың жиналуы	Жұмыс камерасын тазалаңыз, Құралдың жұмыс жылдамдығын азайтыңыз
	Итергішке шамадан тыс қысымға байланысты жұмыс камерасында қалдықтардың жиналуы	Жұмыс камерасын тазалаңыз, өнім беру камерасын шамадан тыс салмаңыз, итергішке басқан кезде күшіңізді азайтыңыз
Жұмысқа сепаратор торында жиналады немесе шырыны көп қалдықтар контейнеріне түседі	Айырғыш ласталған	Айырғышты тазалаңыз
Шырын қатты қысыммен құюға арналған шүмектен шығады немесе қақпағынан ағады	Сіз тым жоғары жұмыс жылдамдығын пайдаланасыз	Құралдың жұмыс жылдамдығын азайтыңыз
	Итергішпен жұмыс істеу кезінде шамадан тыс күш саласыз	Итергішке басу кезінде күш азайтыңыз

i Егер қателікті дұрыстай алмасаңыз, авторизацияланған сервистік орталыққа жүгінізіңіз.



Кепілдіктен кейінгі жөндеуге арналған қосалқы бөлшектерді табуға болады сайтта қолжетімді <https://redmondsale.com/>

KAZ

V. КЕПІЛДІКТІ МІНДЕТТЕМЕЛЕР



* Стандартты кепілдік 1 жыл. Қосымша тегін сервистік қызмет көрсету жылы Ready for Sky қосымшасында. Сіздің еліңіз үшін шарттар туралы ақпарат сайтта қолжетімді <https://r4s.redmond.company/>

Кепілдік кезеңі ішінде дайындаушы жөндеу, бөлшектерді ауыстыру немесе барлық бұйымды ауыстыру жолымен кез келген зауыттық ақауларды жоюға міндеттенеді. Кепілдеме сатып алу күні түпнұсқалы кепілдеме талонында дүкен мөрмен және сатушының қол қоюымен расталған жағдайында ғана күшіне енеді. Осы кепілдеме тек егер бұйым пайдалану бойынша нұсқаулыққа сәйкес қолданылып, жөнделмесе, бөлшектенбесе және оны дұрыс пайдаланбау салдарынан бұзылмаса, сонымен бірге бұйымның толық жиынтығы сақталынған жағдайында ғана танылады. Берілген кепілдеме бұйымның табиғи тозуына. Бұйымның қызмет мерзімі және оған деген кепілдікті міндеттемелердің қолдану мерзімі сатып алу күнінен бастап немесе бұйымды дайындау күнінен бастап есептелінеді (егер сатып алу күнін анықтау мүмкін болмаса).

Құралды дайындау күнін бұйым тұрқысындағы сәйкестендіруші жапсырмасында орналасқан сериялы нөмірінен табуға болады. Сериялы нөмір 13 белгіден тұрады. 6-шы және 7-ші белгілер айды, 8-ші – құрылғыны шығару жылын білдіреді.

0	0	0	0	0	1	1	2	3	3	3	3	3
---	---	---	---	---	---	---	---	---	---	---	---	---

1 – месяқ производства (01 – январь, 02 – февраль ... 12 – декабрь)

2 – год производства (1 – 2021 г., 2 – 2022 г. ... 0 – 2030 г.)

3 – серийный номер модели

Құралдың өндірушімен орнатылған қызмет мерзімі бұйымды пайдалану берілген нұсқаулыққа және қолданылатын техникалық стандарттарға сәйкес жүзеге асырылған жағдайында ғана оны сатып алу күнінен бастап 3 жылды құрайды.

Орамның пайдаланушы нұсқаулығының, сонымен бірге құралдың өзінің кәдеге жаратылуын қалдықтарды қайта өңдеу бойынша жерілікті бағдарламаға сәйкес іске асыру қажет. Қоршаған ортаға қамқорлық танытыңыз: ондай бұйымдарды кәдімгі тұрмыстық қоқыстармен бірге лақтырмаңыз.

www.redmond.company
www.multivarka.pro
www.store.redmond.company
www.smartredmond.com
Made in China

RJ-M908-CIS-UM-3